

RAPPORT D'ACTIVITÉS



2025



FÉDÉRATION PLURALISTE D'ORGANISATIONS DE JEUNESSE

RAPPORT D'ACTIVITÉS 2025

RELIE-F ASBL



Plusieurs tendances dans un même mouvement !

SOMMAIRE

7 INTRODUCTION

8 RELIE-F, UNE FÉDÉRATION PLURALISTE
NOS VALEURS

9 RELIE-F, 22 MEMBRES EN FWB

15 LES PUBLICS DE RELIE-F

16 LE SECTEUR J ET LES OJ DE RELIE-F

17

LES MISSIONS DE RELIE-F

18

NOS ACTIVITÉS 2025

Mission 1 : Coordination et mise en réseau des membres	19
Mission 2 : Formation interne et externe	23
Mission 3 : Services aux membres	26
Mission 4 : Accompagnement pédagogique échanges de pratiques	27
Mission 5 : Réalisation et gestion de projets	29
Mission 6 : Outils d'information et valorisation	31
Mission 7 : Représentation sectorielle	33
Mission 8 : Influence sur les politiques de Jeunesse et plaidoyer	35

37

PERSPECTIVES 2026

INTRODUCTION

Relie-F est une fédération pluraliste d'Organisations de Jeunesse reconnues en Fédération Wallonie-Bruxelles. Elle rassemble des associations actives dans des champs variés de l'éducation non formelle, de la participation citoyenne et de l'émancipation des jeunes. À travers ses actions, la fédération œuvre au renforcement du secteur jeunesse, à la mise en réseau de ses acteur·rices et à la défense d'un cadre pluraliste garantissant la diversité des approches éducatives.

Dans cette perspective, Relie-F déploie ses missions dans une logique de soutien aux organisations membres, de structuration du secteur et d'interpellation des pouvoirs publics. Son action s'inscrit dans le cadre du décret relatif aux Organisations de Jeunesse, qui définit notamment des missions de coordination, de formation, de service aux membres, d'accompagnement, de production d'outils, de représentation sectorielle et d'influence sur les politiques de jeunesse.

L'année 2025 s'inscrit dans un contexte de transformation profonde pour le secteur de la jeunesse. La pression accrue sur les finances publiques et les choix politiques en matière de priorisation budgétaire ont conduit à une remise en question de plusieurs mécanismes de soutien au secteur non marchand. Dans ce cadre, les discussions ont porté sur des enjeux structurants tels que le financement des Organisations de Jeunesse dites "politiques", la mise à disposition de détaché·es pédagogiques, l'instauration d'un moratoire de deux ans, ainsi que l'ouverture de discussions sur les modalités de reconnaissance et de subventionnement des Organisations de Jeunesse.

Les mesures annoncées en octobre 2025 constituent un tournant majeur et traduisent des choix politiques aux conséquences directes sur le secteur. Ces décisions fragilisent les capacités d'action des Organisations de Jeunesse, réduisent les espaces d'engagement des jeunes et mettent sous pression la continuité des parcours éducatifs et citoyens.

Dans ce contexte, ces évolutions ont généré de fortes incertitudes quant à la stabilité des cadres existants et ont nécessité des adaptations rapides de la part des Organisations de Jeunesse. Elles ont également renforcé le rôle des fédérations comme Relie-F, en tant qu'actrices de représentation, de plaidoyer et de défense du secteur, à l'interface entre les réalités de terrain et les instances politiques et administratives.

L'ensemble des activités présentées dans ce rapport s'inscrit dans cette dynamique : celle d'un secteur en tension, confronté à des choix politiques structurants, mais également mobilisé pour défendre ses missions, soutenir les pratiques de terrain et garantir aux jeunes des espaces d'expression, d'engagement et d'émancipation.

RELIE-F, UNE FÉDÉRATION PLURALISTE

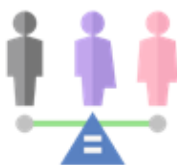
Relie-F est une fédération d'Organisations de Jeunesse pluraliste, représentant 22 associations de jeunes aux identités contrastées et riches en diversité. Reconnue par la Fédération Wallonie-Bruxelles depuis 2002, notre fédération a comme crédo : « Plusieurs tendances dans un même mouvement ! ».

NOS VALEURS

PLURALISME



ÉGALITÉ DE TRAITEMENT



DÉPILARISATION



AUTONOMIE ASSOCIATIVE



PARTICIPATION



RELIE-F, 22 MEMBRES EN FÉDÉRATION WALLONIE-BRUXELLES





Discriminations de genre et enjeux LGBTQIA+



Pixiels asbl

Fédération des jeunes LGBTQIA+ en Belgique francophone, Pixiels travaille avec et pour les jeunes à promouvoir l'égalité des droits et des chances des jeunes LGBTQIA+ et à lutter contre toute forme de discrimination à leur égard. À travers des formations et animations de sensibilisation ainsi que des espaces safer de sociabilisation et d'expression, Pixiels favorise une remise en question des normes portant sur les attirances, le sexe biologique, l'identité de genre et l'expression de genre avec pour objectifs l'émancipation des jeunes et la construction d'une société plus inclusive, célébrant la diversité des identités et expériences.



Crible asbl

Crible travaille principalement autour de la notion de genre : sa construction binaire, les stéréotypes liés, les enjeux LGBTQIA+, dans le but de les rendre visibles et de contrer les inégalités et discriminations qui en découlent. Crible invite les jeunes à observer le monde sous le prisme du genre, les accompagne pour le remettre en question et pour questionner leurs valeurs et leurs préférences. L'objectif est de les aider à mieux comprendre non seulement la société qui les entoure et dans laquelle ils et elles vivent, mais aussi comment ils et elles y contribuent.



Éco-citoyenneté et tourisme social



Coordination-CRH

La Coordination-CRH est une fédération de Centres de Rencontres et d'Hébergements (CRH), répartis sur l'ensemble de la Wallonie. Elle se présente sous forme d'un lieu de sensibilisation aux enjeux de société en lien avec le tourisme social, solidaire, responsable et durable ainsi que la mobilité pour les jeunes. L'asbl valorise les structures et les actions de ses membres, renforce leur mise en réseau et favorise l'échange de pratiques professionnelles. Ses missions sont aussi de proposer des projets communs, d'unifier les pratiques, mais également d'amplifier leur portée auprès des jeunes, afin d'en faire des lieux d'éducation et d'animation permettant à chacun·e de devenir des acteur·trices de la société.



Empreintes asbl

Empreintes inscrit son action dans l'Éducation relative à l'Environnement (ErE) et la transition. L'objectif de l'asbl est de renforcer la capacité des jeunes à devenir davantage acteur·trices de leurs environnements, en apprenant à les connaître, à les comprendre et à interagir avec ceux-ci. Empreintes travaille principalement sur les thématiques de l'eau, l'énergie, le climat, la biodiversité, le bruit, la mobilité, la nature (en ville) et l'éco-citoyenneté.



Éducation à la citoyenneté mondiale et solidaire



Asmae asbl

Asmae est une asbl active dans le domaine de la solidarité internationale. Elle se donne pour mission d'accompagner les jeunes afin qu'ils et elles deviennent acteurs et actrices de changement au sein de leur société. Par

leur participation, mobilisation et questionnement, les jeunes renforcent leurs compétences, leur citoyenneté et développent ainsi, au Nord comme au Sud, leur engagement et action. Les thématiques principales sont l'interculturalité, les inégalités mondiales, les migrations, le genre et l'environnement. Parmi ses partenaires, l'association peut compter le mouvement Twiza (Maroc), l'ONG Action jeunesse et Environnement (Sénégal), Lekaa (Égypte) et Alafia Jeunes (Togo).



Quinoa asbl

Quinoa, reconnue en tant qu'organisation de jeunesse et ONG d'Éducation à la Citoyenneté Mondiale et Solidaire (ECMS), a pour objectif de provoquer des changements de valeurs et de comportement sur le plan

individuel et collectif, en vue d'aboutir à un monde plus juste dans lequel les ressources et les pouvoirs sont équitablement répartis dans le respect de la dignité humaine. Quinoa souhaite sensibiliser la population belge aux innovations et aux richesses issues de communautés locales, conscientiser son public aux injustices inhérentes au système mondial et renforcer les capacités de chacun·e à s'engager pour le changement social.



Jeunesses confessionnelles



Fédération de la Jeunesse Musulmane asbl

La FJM est une association qui encourage l'implication des jeunes en général, et plus particulièrement des jeunes musulman·es dans la société en tant que citoyen·nes responsables et leur offre, quelle que soit leur confession, un espace d'échange, de dialogue et de rencontre. Ses principales missions sont de rassembler, sensibiliser, informer, représenter et défendre les intérêts de la jeunesse musulmane de Belgique.



Service Protestant de la Jeunesse asbl

LeSPJ est une plateforme de rencontres, de partages et d'échanges, ouverte à tous·tes. Ses actions visent à susciter et promouvoir le plein épanouissement des jeunes, en les encourageant à prendre des responsabilités dans la société et à devenir des CRACS. L'association vise également à susciter une réflexion autour des messages et des principes fondamentaux témoignés par le protestantisme. L'asbl utilise une méthodologie où les jeunes sont acteur·trices de leur propre processus formatif, que ce soit via la formation à l'animation de Centres de Vacances, la formation continue ou le volontariat international.



Union Des Etudiant-es Juif-ves de Belgique asbl

Créée suite à la Seconde Guerre Mondiale, l'UEJB, située principalement sur le campus universitaire bruxellois, poursuit des objectifs d'éducation permanente visant à développer les responsabilités et aptitudes personnelles de ses membres en vue de les aider à devenir des citoyen·nes critiques, responsables, actif·ves et solidaires. Elle a comme vocation de promouvoir une vision ouverte et progressiste de la société, via différents axes tels que la lutte contre le racisme et l'antisémitisme, l'identité juive, le devoir de mémoire, ou encore la création d'espaces de rencontre et de formation.



Jeunesses politiques



DéFI Jeunes asbl

DéFI Jeunes est une organisation de jeunesse politique, dont les missions sont de réconcilier les jeunes de 16 à 35 ans avec la politique, les sensibiliser aux thèmes de société et les aider à devenir des citoyen·nes plus responsables, actif·ves, critiques et solidaires. L'association organise diverses activités, dans l'objectif d'encourager les jeunes à pratiquer une citoyenneté engagée dans le respect de la démocratie, de chaque individu et de l'harmonie au sein de tout collectif.



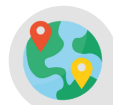
écolo j asbl

écolo j a pour mission de sensibiliser les jeunes aux enjeux et aux valeurs de l'écologie politique, particulièrement en matière culturelle, sociale, économique et environnementale. L'association a comme projet d'amener les jeunes à s'en saisir et à y adhérer de manière à pouvoir collectivement influencer la décision et l'agenda politique. L'objectif est la construction d'une société plus juste, plus solidaire, plus durable et plus ouverte aux jeunes, mais aussi la formation de citoyen·nes responsables, actif·ves, critiques et solidaires.



Génération Engagée

Génération Engagée est une organisation de jeunesse politique, qui offre aux jeunes militants un lieu d'accueil et de formation politique. L'association vise aussi à sensibiliser les jeunes de Wallonie et de Bruxelles (et plus largement, l'ensemble de l'opinion publique) à la régénération de la société. Un troisième objectif est d'attirer l'attention des Engagés sur une série de matières qui concernent spécifiquement les jeunes.



Mobilité internationale



Service Volontaire International asbl

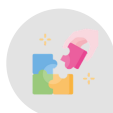
Le SVI a pour mission principale l'accompagnement de jeunes adultes souhaitant vivre une expérience de volontariat international et/ou un séjour linguistique alternatif. Chaque année, c'est plus de 1000 jeunes qui partent

dans plus de 80 pays aussi bien tout près que très loin, pour des durées variées. Le SVI envoie des jeunes à l'étranger mais accueille également des jeunes volontaires étrangers désireux de contribuer à la réalisation de projets associatifs en Belgique. Opposé à la commercialisation du volontariat et les séjours linguistiques élitistes, le SVI veut rendre ces expériences accessibles à tous les jeunes !



YFU Bruxelles-Wallonie asbl

La mission de YFU consiste à permettre aux jeunes de vivre des échanges culturels comme la possibilité d'un apprentissage qui change la vie, leur permettant de devenir citoyens d'un même monde. Ces expériences préparent les jeunes à savoir/pouvoir prendre leurs responsabilités et à saisir les opportunités qui se présentent à elles et eux dans un monde en pleine mutation. Les programmes YFU mettent en avant l'enrichissement personnel, en addition à la rencontre et à l'échange interculturel.



Pédagogie du jeu et Enfance



Académie Citoyenne BAO-Jeunesse asbl

L'Académie Citoyenne BAO-Jeunesse propose une éducation à la citoyenneté active, critique et solidaire, via le développement de la coopération par la pédagogie du jeu et l'éducation aux valeurs. L'association conçoit et réalise par, pour et avec les jeunes des activités de sensibilisation, des animations et des formations, où les valeurs de coopération et de vivre ensemble sont centrales. Cette mission s'accompagne d'un enjeu citoyen fort, dans une perspective d'égalité des chances, de justice, de mixité, de démocratie et de solidarité pour tous.



Arc-en-Ciel asbl

L'asbl Arc-en-Ciel a pour mission de favoriser l'accès aux loisirs actifs et éducatifs des enfants et des jeunes défavorisés, principalement issues d'institutions travaillant en milieu populaire. Ses actions consistent en des récoltes de vivres, de jouets ou de matériel scolaire, mais aussi en des animations, des récoltes de vivres, de jouets ou de matériel scolaire, mais aussi en des animations, des séjours et formations. De cette manière, l'asbl participe au développement de la personnalité de l'enfant, lutte contre l'exclusion sociale et favorise l'intégration des jeunes. Arc-en-Ciel regroupe plus de 370 associations membres actives dans les secteurs de la Jeunesse et de l'Aide à la Jeunesse, ce qui représente plus de 25.000 enfants et jeunes en Wallonie et à Bruxelles.



COALA asbl

COALA est une asbl active dans le domaine de l'ATL (Accueil Temps Libre) et centre son action sur l'animation et la formation. En valorisant le côté « RéCréActif » et le cadre bienveillant, l'association organise et anime des temps de rencontre et de participation, avec un accent mis sur l'expérience vécue. COALA fonde son travail sur l'imaginaire, avec des animations thématiques, plongeant ses bénéficiaires dans de véritables aventures.



La Grange Verte asbl

La Grange Verte est un projet d'éducation, d'animation et d'échange au développement durable. Sa démarche est tournée « vert » demain : un demain plus juste, plus équitable et plus solidaire. L'asbl se donne pour mission de sensibiliser la jeunesse à la citoyenneté mondiale, où le respect de tous·tes et de ce qui nous entoure est une valeur centrale.



Maisons de Jeunes



Fédération Des Centres De Jeunes en Milieu Populaire asbl

La FCJMP, entant que fédération, remplit des missions de coordination, mise en réseau, formation, accompagnement pédagogique, réalisation de projets et de représentation sectorielle. Elle rassemble principalement des Centres de Jeunes qui développent un travail d'animation socioculturelle spécifique, tenant compte des jeunes dont les conditions économiques, sociales et culturelles sont les moins favorables.



Syndicats étudiants et expression citoyenne



Comité des élèves francophones asbl

Le CEF est le syndicat des élèves du secondaire en Fédération Wallonie-Bruxelles. Présente dans de nombreuses écoles, l'organisation de jeunesse veut promouvoir et développer des méthodes de démocratie, de concertation et de compromis, tout en défendant et en diffusant les droits des élèves, à travers des débats et actions par et pour elles et eux. L'association entend défendre les droits des élèves auprès des acteur·trices du monde scolaire selon les valeurs véhiculées dans la Convention Internationale des Droits de l'Enfant.



Fédération Des Étudiant·es Francophones asbl

La FEF est le syndicat étudiant qui représente et défend l'intérêt des étudiant·es des Hautes Écoles, Écoles Supérieures des Arts et Universités en Fédération Wallonie- Bruxelles. La FEF défend un enseignement public, gratuit, de qualité, accessible à tous·tes, critique et citoyen. Pour faire entendre leur voix et changer les choses, la FEF pense que les étudiant·es doivent jouer un rôle actif et participatif au sein de leur établissement, de leurs Conseils Étudiants et dans l'enseignement supérieur en général. Elle rassemble ainsi en son sein les Conseils Étudiants affiliés, qui eux même sont formés à la suite d'élections étudiantes organisées chaque année.



Felobel (Fédération d'Éloquence Belge)

Felobel, la Fédération d'Éloquence Belge, est une association promouvant l'éloquence comme moyen d'émancipation des jeunes, en leur permettant de prendre parole sur des thématiques essentielles afin de pouvoir prendre position et prendre place en société. Notre but est de démocratiser l'éloquence, qu'elle soit accessible à toutes et tous pour permettre la participation citoyenne.

LES PUBLICS DE RELIE-F

Le public final de Relie-F, ce sont les jeunes. Cependant, Relie-F choisit d'encadrer et de soutenir d'autres associations de Jeunesse afin qu'elles puissent consacrer plus de temps aux jeunes. C'est donc un travail de deuxième ligne qui est réalisé en faveur de la Jeunesse.

Les publics directs avec lesquels Relie-F travaille sont très variés suivant les missions qu'elle accomplit.



1

Son premier public est l'ensemble des personnes qui composent ou fréquentent les associations de Jeunesse membres de Relie-F : permanent-es des OJ membres, responsables, membres des OA, bénévoles, jeunes, Centres de Jeunes, etc. C'est avec ce public que Relie-F accomplit ses missions de coordination et de mise en réseau ; de formation ; de services ; d'accompagnement pédagogique ; de réalisation et gestion de projets ; de réalisation d'outils d'information et de réflexion.

2

Le deuxième type de public vers lequel Relie-F se tourne, ce sont les pouvoirs publics, les élu-es politiques et les services administratifs. Avec eux, Relie-F réalise un travail de sensibilisation et de défense des enjeux des Organisations de Jeunesse et de la Jeunesse en général, dans le cadre d'une relation déparallélisée entre pouvoirs publics et secteur associatif.

3

Un troisième type de public de Relie-F est l'ensemble du secteur associatif, qu'il soit issu de la Jeunesse, de l'Aide à la Jeunesse, de la petite enfance, de la formation, etc. Ces secteurs sont pour Relie-F une opportunité de promouvoir l'action de ses membres et de jeter les bases de futures collaborations.

4

La société civile représente le dernier type de public de Relie-F. Notamment via son site internet, Relie-F entend partager avec la société civile, et surtout les jeunes qui la composent, les actions de ses membres, ses points de vues et son projet associatif pluraliste et déparallélisé.

LE SECTEUR JEUNESSE ET LES OJ RELIE-F



ADMINISTRATION GÉNÉRALE
DE LA CULTURE

SERVICE JEUNESSE

FORMER DES
CITOYENNES
RESPONSABLES,
ACTIF-VES,
CRITIQUES ET
SOLIDAIRES

DES ASSOCIATIONS
PAR ET POUR
LES JEUNES !

Organisations
de Jeunesse
OJ

Centres de
Jeunes
CJ



Jeunes confessionnelles



Jeunes politiques

Éco-citoyenneté et tourisme social



Maisons de Jeunes



Les discriminations de genre et enjeux LGBTQIA+



Organisations de Jeunesse
travaillant sur

Pédagogie du jeu et Enfance



Syndicats étudiants et expression citoyenne



Mobilité internationale



Éducation à la Citoyenneté Mondiale et Solidaire



LES MISSIONS DE RELIE-F

Relie-F est une fédération d'Organisations de Jeunesse. À ce titre, elle remplit les missions suivantes qui lui sont attribuées par le décret OJ.



NOS ACTIVITÉS 2025



MISSION 1 : COORDINATION ET MISE EN RÉSEAU DES MEMBRES

Dans le cadre de sa mission de coordination et de mise en réseau, Relie-F assure la structuration, l'animation et le renforcement du réseau de ses OJ membres. Cette mission constitue un axe central de l'action fédérative, visant à **favoriser la cohérence du secteur**, la **circulation des pratiques** et le **développement de dynamiques de coopération entre OJ**.



En tant que fédération pluraliste, Relie-F garantit des espaces d'échange ouverts, permettant la **rencontre de réalités associatives diverses** et la **consolidation d'une identité sectorielle** commune fondée sur ses valeurs structurantes : **pluralisme, participation, traitement égalitaire, autonomie associative et dépillarisation**.

En 2025, cette mission s'est traduite par une intensification des temps de coordination et de rencontre, combinant **moments institutionnels, espaces inter-fédérés** et **initiatives de terrain**. Ces dynamiques ont permis de maintenir un réseau actif, en dialogue continu, et de soutenir la circulation des pratiques dans un contexte sectoriel en évolution.

Les activités liées aux **25 ans de la fédération** ont constitué un temps fort de mise en réseau, rassemblant les membres autour d'une dynamique collective de valorisation du parcours de Relie-F. La tournée auprès des OJ membres a également contribué à renforcer les liens de proximité et la compréhension des réalités de terrain.

OJ.be

La mise en réseau s'est aussi incarnée dans des espaces **inter-associatifs structurés**, notamment autour du **projet OJ.be**, qui a mobilisé plusieurs fédérations dans une dynamique commune de **visibilité du secteur**. Les réunions de coordination ont permis de travailler conjointement les **outils de communication**, les **contenus pédagogiques** et les **stratégies de représentation**.



DRINK

Par ailleurs, le **drink de nouvel an** a constitué un moment particulièrement fort de **rencontres** et d'**échanges entre les membres**. À cette occasion, le bâtiment de Relie-F à Bruxelles a été transformé en « **Maison Relie-F** », offrant un cadre immersif de **découverte mutuelle**.



L'événement a également accueilli des **responsables politiques** ainsi que des **représentant-es des institutions et du secteur Jeunesse**. Chaque étage accueillait des stands portés par les différentes OJ, organisés par **thématiques** afin de mettre en valeur leurs **outils**, leurs **projets** et leurs **champs d'action spécifiques**. Ce format a favorisé la **circulation entre les stands et les étages**, multipliant les **occasions d'échanges** et contribuant à une **meilleure connaissance mutuelle** entre les membres de Relie-F et les personnes présentes à l'événement.

FOCUS : 25 ANS DE RELIE-F

En **septembre 2025**, plus de **80 participant-es** se sont réuni-es pour mener une **réflexion collective** visant à **revisiter le parcours de la fédération**, **interroger son présent** et **envisager ses perspectives**.

Un **travail approfondi** a été mené autour des **valeurs de la fédération**, réaffirmées collectivement comme **socle commun de l'action fédérative**. Le **pluralisme**, la **participation**, le **traitement égalitaire**, l'**autonomie associative** et la **dépilarisation** ont été confirmés comme des **repères structurants**, toujours pleinement actuels dans le **contexte sectoriel**.



Au-delà de cette **réaffirmation**, les échanges ont permis de partager une **lecture commune** d'un **secteur en tension** mais porteur de **dynamiques de coopération** et de **transformation**. Cette journée a renforcé la **cohésion du réseau** et le **sentiment d'appartenance** à une **fédération partagée**.



Par ailleurs, plusieurs **groupes de travail** ont structuré la **coordination interne et inter-fédérés** tout au long de l'année, notamment le **comité** et les **GT OJ.be** (communication, pédagogie et coordination), la **réunion d'échanges plaidoyer DP** ainsi que les **espaces liés aux 25 ans**. Ces espaces ont permis une **circulation régulière de l'information** et une **co-construction des positions communes**.

La **dimension de mise en réseau** s'est également illustrée par la participation à plusieurs **événements sectoriels et institutionnels**, notamment la finale de notre membre **Felobel au Parlement européen**, présentée devant un **public de plus de 450 personnes**. À cette occasion, nos **membres** ont bénéficié d'une **visite de l'institution** accompagnée par **Cecilia Gondard**, assistante parlementaire, ainsi que d'un **temps d'échanges avec Estelle Ceulemans**, eurodéputée du groupe S&D. Relie-F a également participé aux **15 ans de la Coopération-CRH**. Ces temps ont été complétés par divers **espaces de réflexion intersectoriels**.

L'ensemble de ces actions témoigne de la volonté de maintenir une **fédération structurée et ouverte**, capable de conjuguer **diversité des réalités associatives** et **construction collective d'un cadre commun** au service du **secteur Jeunesse**.



MISSION 2 : FORMATION INTERNE ET EXTERNE

La mission de formation s'est renforcée en 2025 autour de thématiques structurantes pour le secteur Jeunesse et les pratiques associatives.



INTELLIGENCE ARTIFICIELLE

Plusieurs **formations internes** ont été organisées, notamment sur les **enjeux de l'Intelligence Artificielle dans le secteur associatif**, combinant **apports théoriques** et **exercices pratiques**. Cette formation, animée par **Philippe Hensmans**, ancien directeur d'Amnesty International Belgique, a permis d'aborder les **fondamentaux de l'IA dans le contexte non marchand**, les **principaux types d'usages possibles pour les associations** (communication, rédaction, analyse de données, gestion de projet ou automatisation de tâches administratives), ainsi que les **transformations en cours dans les pratiques professionnelles**.



Une attention particulière a été portée aux **enjeux éthiques** liés à ces outils, notamment la **protection des données**, les **biais algorithmiques**, la **dépendance technologique**, l'**impact environnemental** et les questions de **confidentialité**. La formation a également permis d'**expérimenter** concrètement plusieurs usages via des **exercices pratiques** et **études de cas**, afin de développer une **approche critique** et **adaptée aux réalités associatives**.

LE SECTEUR J

Une formation spécifique “**Secteur Jeunesse accélérée**” a également été organisée pour les nouvelles personnes de l’équipe communautaire, afin de consolider la compréhension des cadres institutionnels, politiques et administratifs du secteur. En 2025, la formation phare “**Plongez au cœur du secteur Jeunesse**” a été repensée afin de mieux correspondre aux réalités de terrain et d’intégrer les nouveaux enjeux qui traversent le secteur, renforçant ainsi sa pertinence et son ancrage dans les pratiques actuelles.

FONDS 4S

Une formation dédiée au **Fonds 4S** a également été réalisée, dans le cadre du rôle de Relie-F en tant que structure mandataire. Ce temps formatif a permis d’approfondir la compréhension du **dispositif**, de ses **modalités de gestion** ainsi que des **responsabilités associées**, afin de soutenir une mise en œuvre rigoureuse et cohérente au sein de la fédération.

GOVERNANCE, GENRE & INCLUSION

Des formations et temps de montée en compétences ont également porté sur les enjeux de **gouvernance**, de **genre** et d’**inclusion**, notamment via des webinaires et des échanges sectoriels. Le webinaire “**Genre & OA : des clés pour une gouvernance inclusive**”, ainsi que les temps de travail liés à la compréhension du fonctionnement des instances et des processus décisionnels, ont contribué à renforcer la réflexion critique sur les modes de fonctionnement associatifs.

CSPJ

Un webinaire spécifique consacré à la **Circulaire Soutien Projets Jeunes (CSPJ)** de la **FWB** a également été conçu et proposé à plusieurs reprises, à des moments définis dans l’agenda ou sur demande. Ce temps visait à présenter les **actions de la circulaire** de la Fédération Wallonie-Bruxelles, à clarifier les **critères**, les **procédures d’évaluation** et le **rôle de Relie-F** en tant qu’instance mandataire, tout en renforçant une compréhension partagée des **cadres institutionnels**.

GESTION DE L'ASBL, ÉTAPE PAR ÉTAPE

L'équipe régionale de Relie-F a suivi une formation donnée par la **Coordination-CRH** sur la base de l'outil « **Gestion de l'ASBL, étape par étape** », développé par la Coordination-CRH. Cet outil accompagne les associations dans la structuration de leurs démarches, la sécurisation des pratiques juridiques et la clarification des rôles des instances (Assemblée Générale, Organe d'Administration).

La formation a permis de renforcer les bases du **fonctionnement associatif**, en abordant les aspects **juridiques, administratifs et organisationnels** d'une ASBL.

Les participant·es ont revu les **rôles et responsabilités des organes de gestion** ainsi que les **obligations essentielles**. L'accent a été mis sur la **structuration interne**, la **prise de décision collective** et les **bonnes pratiques de gestion**.

Elle a permis d'harmoniser les repères de l'équipe et de renforcer une **compréhension commune**, contribuant à une **gestion plus cohérente** des activités de la fédération.



ATELIER ADMIN

Enfin, l'**atelier Admin** a constitué un temps de formation interne dédié aux aspects **administratifs et organisationnels** du fonctionnement associatif. Cet espace a permis aux membres de renforcer la compréhension des **outils de gestion**, des **procédures internes** et des **bonnes pratiques administratives**, dans une logique de sécurisation et de fluidification du travail collectif. En 2025, c'est la thématique des « **Marchés Publics** » qui a été explorée grâce à un partenariat formatif avec la **CESSoC**.

MISSION 3 : SERVICES AUX MEMBRES

La mission de services aux membres s'est traduite en 2025 par un accompagnement régulier dans les **démarches administratives**, les **procédures d'agrément** et les **relations avec les instances sectorielles**.



Relie-F a assuré un **suivi continu des dossiers d'agrément** de plusieurs membres, en lien avec les commissions compétentes. Dans un contexte de **complexification administrative**, ce travail a permis d'accompagner les structures dans la compréhension des **exigences des procédures**, la structuration de leurs dossiers et le renforcement de leur capacité à naviguer dans les **cadres institutionnels**.

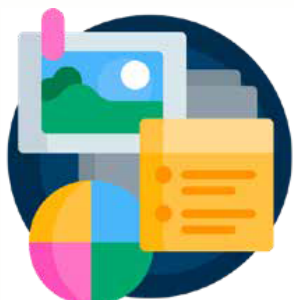
Un accompagnement spécifique a également été réalisé dans le cadre de la circulaire **Soutien aux Projets Jeunes**, incluant la **relecture de dossiers**, le **soutien à la compréhension** de la circulaire, ainsi que des **échanges préparatoires** en amont des dépôts. Ces temps ont permis de sécuriser les démarches des membres et de renforcer leur capacité à répondre aux attentes des **instances d'évaluation**.

Des **rencontres bilatérales** et des **échanges réguliers** ont également permis de répondre aux besoins opérationnels des membres, notamment en matière d'**information**, de **clarification des cadres de financement** et de **soutien méthodologique**. Ces temps ont pris des formes variées (réunions, visios, échanges informels), en fonction des réalités et des demandes des membres.

Fin 2025, Relie-F a consolidé la mise à disposition de ses **salles de réunion et formation** en finalisant l'achat d'un **bâtiment à Namur** dans lequel les membres pourront organiser des activités diverses dès la fin 2026 et profiter d'un **espace de co-working** à partir de 2027.

Enfin, la mission s'est également incarnée dans un rôle de **relais d'information sectorielle** et de soutien à la compréhension des **dispositifs administratifs**, notamment dans un contexte de **complexification croissante des procédures** et des **cadres de financement**. Ce travail a contribué à renforcer la capacité des membres à s'approprier les **outils institutionnels** et à **sécuriser leurs démarches**.

MISSION 4 : ACCOMPAGNEMENT PÉDAGOGIQUE ET ÉCHANGES DE PRATIQUES



L'**accompagnement pédagogique** s'est incarné en 2025 dans une dynamique renforcée d'**immersion**, d'**échanges de pratiques** et de **réflexion collective** autour des réalités du **secteur Jeunesse**. Dans un contexte marqué par de nombreuses **transformations institutionnelles, budgétaires et organisationnelles**, cette mission a permis de soutenir les **liens entre les OJ membres**, de favoriser la **circulation des expériences de terrain** et de renforcer les **espaces de réflexion collective** autour des **pratiques pédagogiques**.

RELIE-F REPART EN TOURNÉE

Le projet "**Relie-F (re)part en tournée**" a constitué un axe structurant de cette mission. Tout au long de l'année, plusieurs **visites** ont été organisées auprès des **membres** et de **structures partenaires**. Ces temps d'immersion ont permis à l'équipe communautaire de découvrir les **réalités de terrain**, d'observer des **pratiques pédagogiques variées** et de participer directement à différentes **activités développées par les OJ rencontrées**.



Les **visites** ont pris des formes multiples selon les structures et les projets observés : participation à des **ateliers pédagogiques, animations, formations, journées d'équipe**, dispositifs d'**éducation à la citoyenneté, activités culturelles**, échanges autour des **methodologies d'animation** ou encore réflexions sur les **enjeux de gouvernance associative**. Certaines immersions ont également permis de participer à des activités plus spécifiques liées à l'**éloquence**, aux **médias**, aux **questions de pouvoir et rapports de domination**, à l'**environnement**, à l'**éducation critique** ou encore à la **participation citoyenne des jeunes**.

Ces temps ont constitué des **espaces privilégiés** pour recueillir les **réalités vécues par les équipes**, identifier les **défis rencontrés sur le terrain** et mieux comprendre les **besoins émergents des OJ** dans un contexte de **forte évolution du secteur**. Ils ont également permis de nourrir les **réflexions internes de la fédération** sur les **enjeux pédagogiques**, les **dynamiques associatives** et les **transformations des pratiques professionnelles**.

Plusieurs visites ont donné lieu à la collecte de **contenus et de supports** (questionnaires, témoignages, vidéos, échanges structurés), contribuant à une démarche de **documentation** et de **valorisation des pratiques** développées par les membres. Cette logique de **capitalisation** a permis de renforcer la **visibilité du travail mené par les OJ** et d'alimenter les **réflexions transversales** de la fédération.

L'**accompagnement pédagogique** s'est également traduit par l'organisation et la participation à différents **espaces d'échanges de pratiques** entre professionnel·les du secteur. Les **réunions d'équipe régionale**, les **groupes de travail pédagogiques** et plusieurs **rencontres inter-fédés** ont permis d'aborder collectivement des thématiques variées telles que les **pratiques de gouvernance**, **l'intelligence artificielle dans le secteur associatif**, les **outils pédagogiques**, les **enjeux de participation des jeunes** ou encore **les relations entre les OJ et le monde scolaire**.

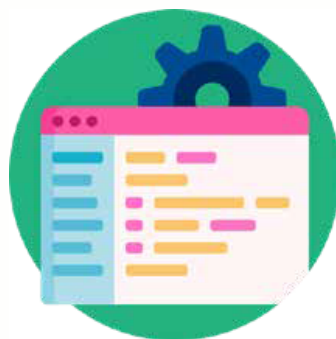
Les collaborations développées autour du projet interfédéré **OJ.be** ont également contribué à cette dynamique d'**échanges de pratiques**. Les **groupes de travail pédagogiques et de communication** ont permis une **réflexion collective** autour des outils de valorisation du secteur, des **stratégies de sensibilisation** et des modalités de **transmission auprès des jeunes** et des **futur-es enseignant-es**.

Enfin, plusieurs **interventions** et **rencontres** organisées dans des **établissements scolaires** ou dans le cadre d'**événements sectoriels** ont permis de renforcer les liens entre le secteur Jeunesse et d'autres acteur·rices éducatif·ves. Ces démarches ont soutenu la **diffusion des pratiques pédagogiques des OJ** et favorisé une **meilleure compréhension des réalités du secteur** auprès de publics extérieurs.

À travers l'ensemble de ces actions, Relie-F a poursuivi son objectif de **soutien aux pratiques de terrain**, de **mise en lumière des expériences** et de **renforcement des dynamiques collectives** au sein du secteur Jeunesse.

MISSION 5 : RÉALISATION ET GESTION DE PROJETS

La réalisation et la gestion de projets ont occupé une place centrale dans les activités de Relie-F en 2025. Cette mission s'est traduite par la **coordination de projets fédérateurs**, le **développement d'initiatives collectives** et la **mise en œuvre de dynamiques partenariales** visant à renforcer la visibilité du secteur Jeunesse, la participation des membres et les espaces de coopération entre acteur·rices associatif·ves.



25 ANS DE RELIE-F

L'année a notamment été marquée par la **préparation et l'organisation des 25 ans de Relie-F**, qui ont constitué un **projet transversal** mobilisant l'ensemble de **l'équipe communautaire**, **l'équipe régionale** et les **membres de la fédération**. De nombreux **temps de travail** et de **coordination** ont jalonné cette préparation : réunions de cadrage, réflexions collectives sur les **objectifs politiques et pédagogiques**, construction du déroulé, répartition des rôles au sein de l'équipe et élaboration des contenus d'animation.

Les 25 ans ont constitué un véritable **projet politique et fédérateur**, permettant de retravailler collectivement les valeurs fondatrices de Relie-F — **pluralisme, participation, traitement égalitaire, autonomie associative et déparlisation** — et de questionner leur actualité dans le contexte contemporain du secteur Jeunesse. Les échanges ont également permis d'interroger le **rôle des fédérations aujourd'hui**, les **besoins des OJ** et les **perspectives d'avenir** du secteur à l'horizon 2050.



OJ.be

En parallèle, Relie-F a poursuivi le développement de plusieurs projets collectifs et inter-fédés. Le **projet OJ.be** a constitué un chantier important tout au long de l'année, mobilisant des groupes de travail pédagogiques, communicationnels et stratégiques. Les travaux ont porté sur le développement du site, la création de contenus, la réflexion autour des outils de valorisation du secteur Jeunesse, la production de supports visuels et la mise en place d'actions de sensibilisation à destination de différents publics, notamment les étudiant·es et les établissements scolaires.

SALONS

D'autres initiatives ont également été développées au cours de l'année, notamment des interventions dans des établissements scolaires, des participations à des salons et événements sectoriels, ainsi que des projets de valorisation des OJ auprès de publics extérieurs. La participation à des événements tels que le **SIEP** ou « **Out of the Books** » a permis de renforcer la visibilité du secteur Jeunesse, de promouvoir les outils développés collectivement et de sensibiliser de nouveaux publics aux missions des OJ.



Enfin, plusieurs temps de coordination interne ont permis d'assurer le suivi des projets en cours, notamment dans le cadre des temps P4, des réunions d'équipe et des espaces de planification stratégique. Ces **différents projets ont contribué à renforcer les dynamiques de coopération, à soutenir l'innovation associative et à consolider les liens entre les membres de la fédération.**

MISSION 6 : OUTILS D'INFORMATION ET VALORISATION



La mission de production d'outils d'information, de réflexion et de valorisation s'est développée en 2025 autour de plusieurs dynamiques visant à renforcer la visibilité du secteur Jeunesse et à soutenir la diffusion de ressources pédagogiques et informatives à destination des jeunes, des professionnel·les et des partenaires du secteur.

Le projet interfédéré **OJ.be** a constitué un axe important de cette mission tout au long de l'année. Développé en collaboration avec plusieurs fédérations et OJ, ce projet vise à rendre le **secteur Jeunesse plus accessible et visible auprès de différents publics**. Plusieurs groupes de travail ont permis d'assurer le suivi du projet, tant sur les aspects pédagogiques que communicationnels et stratégiques.

Les travaux menés en 2025 ont notamment porté sur la création et la consolidation de contenus et de supports de valorisation du secteur : vidéos, motion designs, templates pour les réseaux sociaux, outils de présentation et supports pédagogiques. Une attention particulière a également été portée à la cohérence des messages transmis ainsi qu'à la visibilité des OJ et de leurs actions.

Le projet OJ.be a également donné lieu à **plusieurs interventions auprès de publics extérieurs**, notamment dans l'enseignement supérieur. Des présentations organisées avec des étudiant·es ont permis de faire connaître les missions des OJ, les réalités du secteur et les possibilités de collaboration autour de projets pédagogiques et citoyens.



EN'JEU

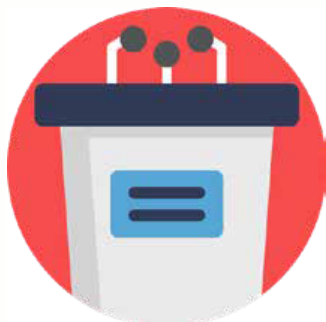
Par ailleurs, plusieurs outils pédagogiques ont été mobilisés et valorisés au cours de l'année, notamment dans le cadre d'animations, de rencontres sectorielles ou d'interventions en milieu scolaire. L'outil pédagogique « **En'Jeu** » a notamment continué à être utilisé comme support de sensibilisation et d'échange autour des enjeux de citoyenneté, de participation et d'engagement des jeunes.



La participation à différents événements et salons professionnels, tels que **Out of the Books** ou le **SIEP de Bruxelles**, a également contribué à renforcer la visibilité des actions menées par les OJ et à diffuser les outils développés collectivement auprès d'un public plus large.

Enfin, plusieurs **outils internes** ont été développés ou actualisés afin de **soutenir le fonctionnement** de la fédération et la **circulation de l'information entre les membres**. Ces démarches ont notamment concerné l'actualisation de ressources internes, la structuration de documents de suivi et le développement d'outils facilitant la transmission et la capitalisation des pratiques au sein de la fédération.

MISSION 7 : REPRÉSENTATION SECTORIELLE



La mission de représentation sectorielle s'est exercée en 2025 dans un **contexte marqué par de fortes tensions autour des politiques publiques de Jeunesse, des enjeux de financement du secteur non marchand et des réformes touchant les OJ**. Dans ce cadre, Relie-F a poursuivi son rôle d'interlocuteur sectoriel en assurant une présence active dans différents espaces de concertation, de représentation et de décision.

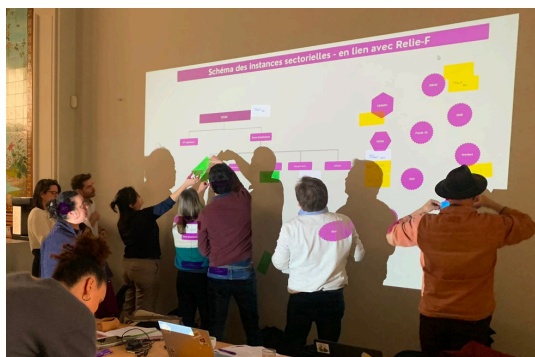
Relie-F a participé tout au long de l'année à de nombreuses **instances sectorielles** et inter-fédérées, notamment les comités **Soutien aux Projets Jeunes**, les réunions inter-fédérées, les **groupes de travail sectoriels** ainsi que différents espaces de concertation liés aux politiques de jeunesse. Plusieurs **mandats** ont été exercés dans les espaces de décision, permettant à la fédération de contribuer aux réflexions et à la défense du secteur Jeunesse.

La fédération a également pris part à différents espaces de représentation et de concertation autour des **enjeux structurels du secteur Jeunesse**, notamment en lien avec les **réformes institutionnelles**, les **questions de financement**, les **enjeux liés aux détaché-es pédagogiques**, au **moratoire annoncé** sur certaines reconnaissances ainsi qu'aux **transformations du cadre décréteil**. Des rencontres avec les autorités publiques, des échanges avec les cabinets ministériels et la participation à différentes dynamiques inter-fédérées ont permis de porter les préoccupations du secteur et de relayer les réalités vécues par les OJ membres.

La représentation sectorielle s'est également incarnée à travers la **participation** à différents événements, conférences et rencontres intersectorielles permettant de renforcer les liens entre acteurs du secteur associatif, éducatif et culturel. Ces espaces ont contribué à soutenir une lecture collective des **enjeux traversant le secteur Jeunesse** et à **renforcer les dynamiques de coopération** entre fédérations et organisations partenaires.

Enfin, plusieurs temps d'information et de contextualisation ont été organisés en interne à destination des membres de la fédération, notamment lors des **OA**, des **groupes de travail** ou des **réunions collectives**, afin de favoriser une **compréhension partagée des enjeux politiques et institutionnels** impactant le secteur Jeunesse.

Relie-F est présent dans de nombreuses instances pour **porter la voix des membres**.



Au niveau de la **Commission Consultative des Organisations de Jeunesse CCOJ**, 8 mandataires sont mobilisés autour de la production d'avis sectoriaux. De nombreuses sous commissions mobilisent Relie-F sur les formations, les enjeux enfance, ATL, de citoyenneté,...

Relie-F via Logan Verhoeven assure la **présidence du Gt agrément des OJ**.

Au sein de la **Fesoj** et de la **CESSoC**, les mandataires Relie-F défendent l'emploi non marchand des Oj. Relie-F via Ana Exaburu, assure la **présidence de la Fesoj**.

Relie-F siège également à l'**OA de la Plateforme Francophone du Volontariat** et co-anime le **collectif OJ école**. Des mandataires défendent les dossiers des membres en CSPJ.



MISSION 8 : INFLUENCE SUR LES POLITIQUES DE JEUNESSE ET PLAIDOYER



En 2025, la mission de plaidoyer s'est intensifiée dans un contexte marqué par des tensions importantes autour des politiques publiques de Jeunesse, des enjeux de financement du secteur non marchand et des réformes touchant les OJ. Dans ce cadre, Relie-F a renforcé son rôle d'acteur de référence du secteur, en adoptant une **posture de dialogue critique et de collaboration constructive avec les institutions et les autorités publiques.**

La fédération s'est investie dans la **défense des conditions d'existence et d'action des OJ**, en particulier face aux **incertitudes liées aux évolutions budgétaires, aux discussions autour des détaché-es pédagogiques, aux mécanismes de subventionnement et aux transformations du cadre décréteil.** Ce travail de positionnement s'est appuyé sur une participation active à des espaces de concertation, de représentation et de mobilisation sectorielle.

Relie-F a pris part à de nombreuses **instances sectorielles**, notamment les comités, les groupes de travail sectoriels, les espaces inter-fédés ainsi que différents lieux de concertation liés aux politiques de Jeunesse. Plusieurs **mandats ont été exercés dans ces espaces de décision, permettant de relayer les réalités de terrain et de contribuer aux orientations du secteur.**



La dimension de plaidoyer s'est également traduite par une présence dans des espaces institutionnels et politiques élargis, notamment lors d'une **visite du Parlement européen** et d'**échanges** avec des député-es européen-nes, renforçant l'inscription de Relie-F dans les dynamiques de réflexion à différents niveaux de pouvoir.



Par ailleurs, plusieurs contributions publiques ont été produites afin de **porter la voix du secteur** et de **défendre une vision ambitieuse des politiques de Jeunesse**. Relie-F a notamment publié une carte blanche consacrée à la **défense des détaché-es pédagogiques et à la préservation du secteur Jeunesse**, ainsi qu'une carte blanche portée par les co-présidences appelant à un renforcement structurel et durable des investissements publics en faveur de la Jeunesse.

Enfin, la participation à des **manifestations sectorielles**, aux **travaux du temps d'échanges Plaidoyer DP** et aux échanges avec les fédérations partenaires a permis de consolider une **dynamique collective de vigilance et d'action**. Dans ce contexte, Relie-F s'affirme comme un acteur engagé, en capacité de construire des **positions communes** tout en maintenant un **dialogue continu** avec les décideur-euses politiques et administratifs, dans une logique de co-construction des politiques de Jeunesse.

PERSPECTIVES 2026

L'année 2026 s'inscrit dans la continuité des dynamiques engagées par Relie-F et dans une logique de consolidation de ses missions stratégiques, en particulier le renforcement de la vie fédérative, l'adaptation des pratiques aux évolutions du Secteur Jeunesse et la structuration des espaces de coordination, de formation et de représentation.



La gouvernance de la fédération repose sur le travail des instances (Bureau et Organe d'Administration), garantes des orientations stratégiques et de leur mise en œuvre. Des temps fédératifs réguliers permettent de soutenir la participation des OJ membres, de renforcer les liens entre elles et avec les partenaires du secteur, et de consolider les dynamiques de gouvernance collective.

Relie-F poursuit l'exercice de plusieurs mandats au sein d'instances sectorielles et institutionnelles. Un travail spécifique est mené afin de renforcer l'implication des OJ membres dans ces espaces de représentation, d'en améliorer la visibilité et de consolider la transparence interne. Cette démarche vise à mieux articuler les mandats externes avec la vie fédérative et les orientations collectives de la fédération.

La formation constitue un axe stratégique majeur en 2026. Elle se structure autour de dispositifs internes et externes portant sur les enjeux du secteur jeunesse, la gestion de projets, le genre, l'inclusion et la santé mentale. La formation « Secteur J » est adaptée afin de rester en adéquation avec les réalités de terrain et les évolutions sectorielles. Une journée de formation dédiée à la santé mentale des jeunes sera organisée afin de renforcer l'échange de pratiques de terrain et l'outillage des professionnel·les du secteur. Elle proposera une approche transversale des enjeux contemporains, en articulant santé mentale, pressions sociales, réseaux sociaux et questions d'inclusion. La journée comblera des temps d'analyse, un panel d'intervenant·es issu·es de différents champs ainsi que des ateliers participatifs sous forme de World Café. Elle visera également à favoriser la mise en commun des pratiques et des expériences entre acteur·rices du secteur.

Les dynamiques de projets se poursuivent autour des outils interfédérés, notamment OJ.be, dont les évolutions sont pensées en fonction des besoins des organisations membres et des enjeux de visibilité du secteur. “Nouvelles Vagues”, le magazine de Relie-F poursuit sa publication à raison de deux numéros par an, dont une première édition consacrée aux campagnes anti-genre et à leurs impacts dans le secteur jeunesse.

Dans une perspective de développement territorial, Relie-F renforce également son implantation en Wallonie avec l’acquisition d’un bâtiment à Namur, destiné à devenir un espace partagé avec ses membres. Ce lieu vise à soutenir les activités de la fédération, favoriser les collaborations et ancrer davantage ses actions dans le tissu associatif wallon.

Relie-F maintient par ailleurs son rôle d’appui aux OJ membres sur les dimensions administratives, juridiques et institutionnelles, ainsi que son engagement dans la défense de leurs droits et de leur reconnaissance. Les échanges avec les cabinets, les mandataires et les acteur·rices sectoriel·les alimentent les analyses et les positions portées par la fédération en matière de politiques de jeunesse.

Enfin, la fédération poursuit sa participation active aux espaces de concertation du secteur jeunesse, contribuant aux réflexions collectives et à la représentation des réalités de terrain dans l’élaboration des politiques publiques.

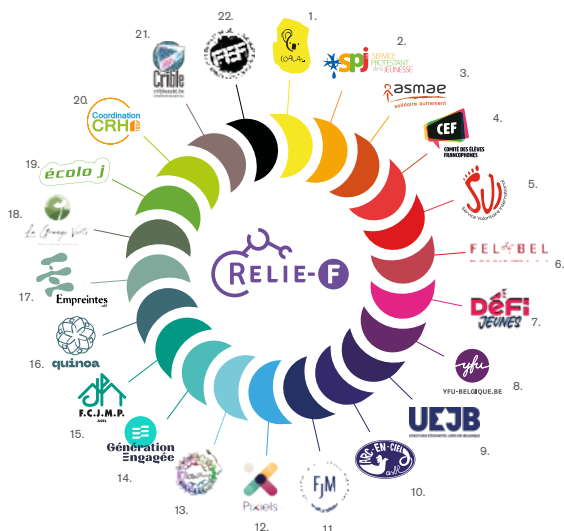


Relie-F soutient les dynamiques développées par ses associations de Jeunesse membres et contribue à valoriser leurs activités auprès de la société civile et des pouvoirs publics.

À ce jour, Relie-F représente 23 associations, dont 20 Organisations de Jeunesse reconnues, aux identités contrastées et riches en diversité.

C'est ainsi que trois Jeunesses confessionnelles, trois Jeunesses politiques, deux organisations étudiantes, des organisateurs de Centres de Vacances, des Centres de Jeunes en milieu populaire, des éducateurs à la paix, à l'éco-citoyenneté ou aux relations Nord-Sud et deux associations qui rassemblent les jeunes autour des discriminations de genre et des enjeux liées à la communauté LGBTQIA+ se partent, collaborent et font vivre, ensemble, un projet associatif solide !

La fédération vit pleinement le pluralisme et réaffirme que la différence est une richesse sur laquelle peuvent se construire des projets durables. Dans cette optique, Relie-F travaille également à la déparalisation des relations entre les pouvoirs publics et le monde associatif.



Relie-F et ses membres

Relie-F asbl

📍 Avenue Henri Jaspar 127
1060 Bruxelles
☎ 02 513 54 94

📍 Chaussée de Louvain 565b
1380 Ohain
☎ 02 654 26 54
🌐 www.relie-f.be

1. **Centre d'Organisation et d'Animation de Loisirs Actifs**
☎ 010 22 44 49
🌐 www.coala.be

2. **Service Protestant de la Jeunesse**
☎ 02 510 61 61
🌐 www.spj.be

3. **Asmae**
☎ 02 742 03 01
🌐 www.asmae.org

4. **Comité des Élèves Francophones**
☎ 02 414 15 11
🌐 www.lecef.org

5. **Service Volontaire International**
☎ 02 888 67 13
🌐 www.servicevolontaire.org

6. **Felobel**
☎ 0471 10 79 08
🌐 www.felobel.be

7. **DéFI Jeunes**
☎ 02 538 02 71
🌐 www.defijeunes.be

8. **YFU Bruxelles-Wallonie**
☎ 04 223 76 68
🌐 www.yfu-belgique.be

9. **Union des Étudiants Juifs de Belgique**
☎ 02 649 08 08
🌐 www.uejb.org

10. **Arc-en-Ciel**
☎ 02 675 73 11
🌐 www.arc-en-ciel.be

11. **Fédération de la Jeunesse Musulmane**
🌐 facebook.com/Federationjm
📧 secretariat.federationjm@gmail.com

12. **Pixiels – Fédération des Jeunes Queer de Belgique**
☎ 0492 50 38 09
🌐 www.lescheff.be

13. **Académie Citoyenne de BAO-Jeunesse**
☎ 087 44 72 80
🌐 www.bao-j.be

14. **Fédération des Centres de Jeunes en Milieu Populaire**
☎ 02 513 64 48
🌐 www.fcjmp.be

15. **Génération Engagée**
☎ 02 238 01 79
🌐 www.jeunescdh.be

16. **Quinoa**
☎ 02 893 08 70
🌐 www.quinoa.be

17. **Empreintes**
☎ 081 39 06 60
🌐 www.empreintes.be

18. **La Grange Verte**
☎ 06 73 26 11 72
🌐 www.lagrangeverte.org

19. **écolo j**
☎ 02 211 33 17
🌐 www.ecolaj.be

20. **Coordination-CRH**
☎ 02 354 26 24
🌐 www.coordination-crh.be

21. **Crible**
☎ 0472 47 32 71
🌐 www.cribleasbl.be

22. **Fédération des Étudiante-s Francophones**
☎ 02 223 01 54
🌐 www.fef.be

La parution de cette publication bénéficie du soutien de :

