

Rapport d'activités

2019



Rapport d'activités 2019

Relie-F asbl



Plusieurs tendances dans un même mouvement !

Sommaire

Relie-F en mots	7
<hr/>	
Relie-F en Fédération Wallonie-Bruxelles	8
<hr/>	
Les membres de Relie-F	8
Les publics de Relie-F	13
Relie-F en équipes	14
<hr/>	
L'équipe communautaire, pôle par pôle	14
L'équipe régionale	20
Relie-F en chiffres	21
<hr/>	
Finalités et missions en lien avec le décret	22
<hr/>	
Les finalités de Relie-F	22
Les missions de Relie-F	24
Les activités 2019	25
<hr/>	
Axe 1 : Coordination et mise en réseau des membres	25
Axe 2 : Formation interne et externe des membres, des jeunes, des professionnels et des volontaires	26
Axe 3 : Services aux membres	27
Axe 4 : Accompagnement pédagogique, soutien méthodologique et échanges de pratiques	28
Axe 5 : Réalisation et gestion de projets	29
Axe 6 : Réalisation d'outils d'informations, de réflexion et de supports pédagogiques et valorisation des actions et projets de ses membres	30
Axe 7 : Représentation sectorielle	32
Axe 8 : Influencer sur les politiques de Jeunesse, défendre le pluralisme, et la déparitarisation	33

2019 a été une année riche et passionnante pour Relie-F

Grâce à des équipes dynamiques et des instances et membres mobilisés, les missions de notre fédération ont été accomplies et assorties de nouveaux projets. La mise en réseau et les relations de proximité avec nos membres permettent, au fil de l'année, de tisser des liens particulièrement enrichissants pour toutes et tous.

Je retiens quelques grands moments de cette année 2019 particulièrement :

- l'accueil d'un nouveau membre dans notre fédération : ECYC ou CECJ, la Confédération Européenne des Centres de Jeunes ;
- l'organisation d'un débat électoral sur les enjeux de la Jeunesse avec des candidats politiques juste avant les élections 2019 ;
- la formation et l'accompagnement de nos membres à la rédaction de leurs plans quadriennaux ;
- l'actualisation de l'identité visuelle de Relie-F avec une rosace de membres, un site Web tout neuf et un « Nouvelles Vagues » dans l'air du temps ;
- la place des équipes de Relie-F au cœur de la construction des quatre prochaines années de projets de la fédération dans le cadre du renouvellement de l'agrément de Relie-F.

À travers ce rapport également actualisé et rédigé de manière participative par l'ensemble de l'équipe communautaire, le lecteur pourra, je l'espère, découvrir l'étendue de notre action en 2019 et la richesse de notre travail au service des jeunes.

Bonne lecture !

Mathilde SERRUYS
Directrice



Relie-F en mots

Constituée en asbl le 7 février 2000, Relie-F est une Organisation de Jeunesse pluraliste et alternative reconnue par la Fédération Wallonie-Bruxelles dans la catégorie Fédérations d'Organisations de Jeunesse depuis 2002. Son credo : « Plusieurs tendances dans un même mouvement ! »

À ce jour, Relie-F représente 21 associations de jeunes, dont 19 Organisations de Jeunesse reconnues, aux identités contrastées et riches en diversité. La fédération vit le pluralisme et réaffirme que la différence est une richesse sur laquelle peuvent se construire des projets durables. Dans cette optique, Relie-F travaille également à la dépararisation des relations entre les pouvoirs publics et le monde associatif.

« En un mot, Relie-F, c'est... »

Relie-F, c'est de la création, de l'ouverture d'esprit et de la prise de connaissances. Pédagogie et empathie.

Relie-F, ce sont des projets plein la tête, avec des personnes extras et compétentes.

Relie-F, c'est une fédération enrichie par les différences de ses OJ et portée par des équipes qui soutiennent leur travail auprès des jeunes.

Relie-F se coupe en quatre pour défendre, soutenir, tisser du lien, porter des projets et être au service de ses membres.

Relie-F, c'est un faisceau de ponts entre mes élèves, mon futur, des rires, des oreilles, des voix, des besoins et des réponses.

Relie-F, c'est une toile d'araignée qui tisse des liens entre les organisations, les gens, les projets.

Relie-F, c'est une plateforme de soutien de deuxième ligne pour les associations afin qu'elles puissent être au top pour travailler avec leurs jeunes.

Les mots de l'équipe

Relie-F en Fédération Wallonie-Bruxelles

Les membres de Relie-F





Académie Citoyenne BAO-Jeunesse asbl

L'Académie Citoyenne BAO-Jeunesse est une Organisation de Jeunesse reconnue et soutenue par la Fédération Wallonie-Bruxelles. Elle propose une éducation à la citoyenneté active, critique et solidaire via le développement de la coopération par la pédagogie du jeu et l'éducation aux valeurs.

Son action première consiste à concevoir et à réaliser par, pour et avec les jeunes des activités de sensibilisation, d'animation, de formation et d'évaluation des processus durables de coopération qui s'inscrivent dans une perspective d'égalité des chances, de justice, de mixité, de démocratie tant culturelle que sociétale et de solidarité pour tous. Nous attachons une importance particulière à l'enjeu citoyen de notre mission.

Arc-en-Ciel asbl

Arc-en-Ciel est une Organisation de Jeunesse reconnue par la Fédération Wallonie-Bruxelles. Sa mission est de favoriser l'accès de tous les enfants et les jeunes aux activités de loisirs actifs et éducatifs.



L'asbl participe de cette manière au développement de la personnalité de l'enfant, à la lutte contre l'exclusion sociale et favorise l'intégration des jeunes. Elle développe également un esprit de solidarité dès le plus jeune âge en mettant en œuvre des actions par les jeunes et pour les jeunes.

Arc-en-Ciel oriente son travail et ses activités vers des enfants et des jeunes défavorisés, issus d'institutions travaillant principalement en milieu populaire. Ce sont ainsi plus de 370 associations membres, s'occupant ensemble de plus de 25 000 enfants, qui bénéficient de ses services.

Asmae asbl

Asmae est une asbl active dans le domaine de la Solidarité Internationale auprès de la Jeunesse depuis 1981.



Elle a pour mission de renforcer la citoyenneté et les capacités des jeunes à être des acteurs de changement au Nord comme au Sud par l'engagement et la participation volontaire et par la sensibilisation et les formations.

Elle soutient également les projets de développement de ses partenaires du Sud, Mouvement Twiza (Maroc), ONG Action Jeunesse et Environnement (Sénégal), Lekaa (Egypte) et Alafia Jeunes (Togo).

CECJ aisbl



La Confédération Européenne des Centres de Jeunes (CECJ/ECYC) représente un réseau européen d'Organisations de Jeunesse et de Centres de Jeunes qui pratiquent et promeuvent le « travail de Jeunesse ouvert » (Open Youth Work) et l'éducation non formelle. Avec 20 organisations nationales représentées dans 18 pays membres du Conseil de l'Europe, atteignant 1,2 million de jeunes, l'organisation a à cœur de soutenir les Centres de Jeunes et d'autres formes de travail de Jeunesse « de quartier ».

CEF asbl



Le Comité des Élèves Francophones est le syndicat des élèves du secondaire de la Fédération Wallonie-Bruxelles (tous réseaux et toutes filières confondus) et travaille à la défense de leurs droits.

Le CEF a pour buts de renforcer le rôle des élèves dans leur école, d'ouvrir l'école à la société, de porter la voix des élèves et d'agir sur les problèmes liés à l'Enseignement.



CHEFF asbl

Fédération des jeunes lesbiennes, Gays, Bisexuel-le-s, Trans, Queer, Intersexué-e-s et Asexuel-le-s (LGBTQIA+) de Belgique francophone, les CHEFF travaillent par et pour les jeunes sur les questions d'orientation sexuelle, d'identité et d'expression de genre.

L'asbl vise à promouvoir l'égalité des droits et des chances des jeunes LGBTQIA+ et à lutter contre toute forme de discrimination à leur égard au travers de quatre missions : la sensibilisation, la sociabilisation, la mobilisation et la formation.

Les CHEFF sont présents à Bruxelles, Liège, Namur, Louvain-la-Neuve et Charleroi. Les pôles locaux organisent des permanences d'accueil destinées aux jeunes LGBTQIA+ mais aussi sollicitées par leurs proches ou par des étudiant-e-s. Le pôle thématique IdenTIQ traite, quant à lui, de manière transversale des questions transgenres, queers et intersexuées.



COALA asbl

COALA croit en la haute valeur ajoutée que peuvent avoir les espaces-temps qu'il organise dans le cadre de l'ATL : animations et formations sont éducatives et constructrices de l'individu.

Ainsi, en valorisant le côté « RéCreaActif » et le cadre bienveillant, COALA organise et anime des temps de rencontres et de participation (séjours et plaines de vacances, Écoles de Devoirs, formations, ludothèques...) avec la préoccupation de ce qu'on y vit en plus de ce qu'on y fait.

Une attention particulière est portée à l'imaginaire : la plupart de nos animations sont thématiques et permettent aux participants de vivre une véritable aventure à travers un décorum spécifique.

Au quotidien, avec COALA, des enfants et des jeunes passent du rêve au projet, de la parole à l'action, de l'individuel au collectif.



Coordination-CRH asbl

La Coordination-CRH asbl est une Organisation de Jeunesse pluraliste reconnue par la Fédération Wallonie-Bruxelles comme fédération de Centres de Rencontres et d'Hébergement (CRH). Ceux-ci sont répartis sur l'ensemble du territoire de la Wallonie.

En tant que fédération pluraliste, nous souhaitons soutenir, créer et entretenir des projets communs dans une vision à long terme pour nos membres en unifiant nos pratiques dans la gestion des centres et de nos animations. Nous désirons ainsi amplifier leur portée en y associant nos partenaires mais aussi les jeunes afin que ces derniers soient de réels acteurs dans nos actions.



Crible asbl

Crible est un groupement de Jeunesse qui réalise des animations et des formations sur les stéréotypes féminins-masculins, dits stéréotypes de genre. Les stéréotypes de genre sont des opinions toutes faites, des croyances concernant les goûts, qualités, attitudes... associées au masculin et au féminin. Ils sont issus des processus de socialisation (famille, école, médias, religion...) et conditionnent nos comportements, valeurs et représentations. Passer au crible les stéréotypes de genre permet de les rendre visibles et de travailler sur les inégalités et discriminations qui en découlent.

Nous proposons des méthodes qui permettent, en partant des représentations du groupe, d'aborder les enjeux liés au genre, de comprendre par l'échange de points de vue, sans jugement, avec le respect des valeurs et conceptions de chacun-e.

Crible invite les jeunes à observer le monde, les accompagne pour se poser des questions sur leur vision, leurs valeurs, leurs préférences. L'objectif est de les aider à mieux comprendre non seulement le monde qui les entoure mais aussi comment ils y contribuent.



DéFI Jeunes asbl

Fondée en 1966, DéFI Jeunes est une Organisation de Jeunesse politique rassemblant des jeunes Démocrates, Fédéralistes, Indépendants, âgés de 16 à 35 ans.

Elle s'est donné comme missions de réconcilier les jeunes avec la politique, de les sensibiliser aux thèmes de société et de les aider à devenir des citoyens plus responsables, plus actifs, plus critiques et plus solidaires.

Ce projet politique se vit au quotidien chez DéFI Jeunes. Les activités proposées ont pour objectif d'encourager les jeunes à pratiquer une citoyenneté engagée dans l'esprit des droits de l'homme et des libertés fondamentales. Ses membres sont actifs à Bruxelles, en périphérie et en Wallonie.

écolo j asbl

écolo j est une Organisation de Jeunesse politique reconnue par la Fédération Wallonie-Bruxelles, qui s'inscrit dans l'objectif de formation de citoyens responsables, actifs, critiques et solidaires.

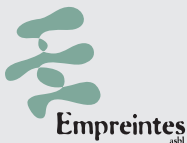


L'organisation sensibilise les jeunes de 15 à 35 ans aux enjeux et aux valeurs de l'écologie politique, particulièrement en matière culturelle, sociale, économique et environnementale.

Elle se donne pour projet de les amener à s'en saisir et à y adhérer de façon à pouvoir collectivement influencer la décision et l'agenda politiques, en vue de la construction d'une société plus juste, plus solidaire, plus durable et plus ouverte aux jeunes.

Empreintes asbl

Empreintes est une Organisation de Jeunesse d'éducation relative à l'environnement (ErE) et à la transition. Elle propose aux enfants et aux jeunes de vivre des expériences nouvelles et de découvrir comment devenir davantage acteurs de leur(s) environnement(s).



Ses activités ont lieu partout en Wallonie et à Bruxelles. Empreintes s'adresse aussi aux personnes qui, par profession ou en tant que volontaires, souhaitent mener avec les jeunes qu'elles côtoient des activités d'éducation relative à l'environnement.

Son équipe a développé une compétence particulière autour des thématiques de l'eau, l'énergie, la biodiversité, le bruit, la mobilité, la nature en ville et l'éco-citoyenneté.

FCJMP asbl

La Fédération des Centres de Jeunes en Milieu Populaire est une association pluraliste reconnue par la Fédération Wallonie-Bruxelles comme Organisation de Jeunesse et Fédération de Centres de Jeunes ayant des missions de coordination, mise en réseau, formation, accompagnement pédagogique, réalisation de projets pédagogiques et représentation sectorielle.



Elle rassemble principalement des Centres de Jeunes qui développent un travail d'animation socioculturelle spécifique tenant compte des jeunes dont les conditions économiques, sociales et culturelles sont les moins favorables.

FEF asbl

La Fédération des Étudiant-e-s Francophones est un syndicat étudiant. Elle représente et défend l'intérêt de tou-te-s les étudiant-e-s de la Fédération Wallonie-Bruxelles de Hautes Écoles, Écoles Supérieures des Arts et Universités. Elle a pour mission la représentation, l'information et la formation de ses membres, les Conseils Étudiants (CE/AGE).



La FEF défend un enseignement public, gratuit, de qualité et accessible à tou-te-s, critique et citoyen. Pour faire entendre leur voix et faire changer les choses, les étudiant-e-s doivent jouer un rôle actif et participatif au sein de leur établissement et de l'Enseignement supérieur en général.



Jeunes cdH asbl

Les Jeunes cdH offrent aux jeunes militants un lieu d'accueil et de formation politique. Ils visent aussi à sensibiliser les jeunes de Wallonie et de Bruxelles (et plus largement, l'ensemble de l'opinion publique) aux valeurs démocrates et humanistes. Un troisième objectif est d'attirer l'attention du cdH sur une série de matières qui concernent spécifiquement les jeunes.



Quinoa asbl

Quinoa est une ONG d'éducation à la citoyenneté mondiale et solidaire (ECMS), processus visant à provoquer des changements de valeurs et de comportement sur le plan individuel et collectif, en vue d'un monde plus juste dans lequel les ressources et les pouvoirs sont équitablement répartis dans le respect de la dignité humaine.

Elle réalise cet objectif par des activités de sensibilisation et de mobilisation, des formations et des immersions - à destination des jeunes résidant en Belgique - dans des pays du Sud avec des associations partenaires en Asie, Afrique et Amérique latine.



SPJ asbl

Le Service Protestant de la Jeunesse se veut une plateforme de rencontres, de partages et d'échanges ouverte à tous sans aucune discrimination. Ses activités visent à susciter et promouvoir le plein épanouissement des jeunes. Le SPJ cherche à encourager les jeunes à prendre des responsabilités dans la société et à devenir des CRACS. D'un point de vue pédagogique, les formations proposées se situent résolument dans le champ de l'Éducation Permanente.

De plus, le SPJ veut susciter, dans le respect des convictions de chacun, une réflexion autour du message et des principes fondamentaux témoignés par le protestantisme (respect de l'humain - libre examen - engagement personnel...). Dans sa méthodologie, les jeunes sont acteurs de leur propre processus formatif, que ce soit via la formation à l'animation de Centres de Vacances, la formation continue ou le volontariat international.



SVI asbl

Le Service Volontaire International (SVI) est une Organisation de Jeunesse belge, gérée par et pour des jeunes, active dans le volontariat international.

Son objectif est de concerner un maximum de jeunes de tous les horizons au volontariat international, expérience extraordinaire quant à l'éveil à la richesse de la multi-culturalité, des rencontres, des échanges.

Le SVI se démène pour rendre le volontariat accessible à tous. Comme association d'envoi et d'accueil dans le cadre du Corps Européen de Solidarité, le SVI s'inscrit dans cette perspective et désire ouvrir le volontariat au plus grand nombre.

Le volontariat international est un levier d'éducation non formelle qui permet d'en apprendre énormément sur soi-même et sur les autres.



UEJB asbl

Fondée après la Seconde Guerre mondiale, l'Union des Étudiants Juifs de Belgique est une Organisation de Jeunesse qui poursuit des objectifs d'Éducation Permanente visant à développer les responsabilités et aptitudes personnelles de ses membres en vue de les aider à devenir des CRACS. L'organisation a également vocation à promouvoir une vision ouverte et progressiste de la société.

L'UEJB poursuit ces objectifs selon ses axes: le devoir de mémoire, la lutte contre le racisme et l'antisémitisme, l'identité juive, le soutien aux étudiants, la création d'espaces de rencontre ainsi que les relations avec ses partenaires internationaux.



YFU-BELGIQUE.BE

YFU Bruxelles-Wallonie

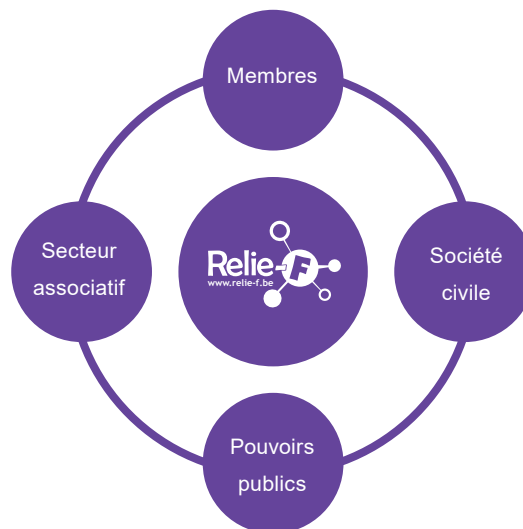
YFU veut préparer les jeunes à assumer leurs responsabilités et à saisir les opportunités qui se présentent à eux dans un monde interdépendant en pleine mutation. La particularité des échanges culturels YFU est d'ouvrir les esprits et les cœurs, d'offrir la possibilité d'un apprentissage qui change la vie et aide finalement à devenir citoyens d'un même monde.

Les participants se révèlent en tant que jeunes adultes, plus mûrs, plus indépendants, capables d'aborder les choses avec un œil nouveau. En même temps qu'ils découvrent de nouvelles cultures, ces étudiants en apprennent davantage sur eux-mêmes. L'enrichissement personnel est un élément essentiel des programmes YFU.

Les publics de Relie-F

Actuellement, en Fédération Wallonie-Bruxelles, il y a **1,5 million de jeunes** entre 3 et 30 ans pour 4,5 millions d'habitants. Ceci porte le public potentiel des OJ à 33 % des citoyens de la Fédération Wallonie-Bruxelles.

Le public final de Relie-F, ce sont les jeunes. Cependant, Relie-F choisit d'encadrer et de soutenir d'autres associations de Jeunesse afin qu'elles puissent consacrer plus de temps aux jeunes. C'est donc **un travail de deuxième ligne** qui est réalisé en faveur de la Jeunesse.



Les publics directs avec lesquels Relie-F travaille sont très variés suivant les missions qu'elle accomplit.

- Son premier public est l'ensemble de personnes qui composent ou fréquentent les **Organisations de Jeunesse membres de Relie-F** : permanents des OJ membres, responsables, membres des CA, bénévoles, jeunes, Centres de Jeunes, etc. Avec ceux-ci, Relie-F accomplit ses missions de coordination et de mise en réseau ; de formation ; de services ; d'accompagnement pédagogique ; de réalisation et gestion de projets ; de réalisation d'outils d'information, de réflexion.
- Le deuxième type de public vers lequel Relie-F se tourne, ce sont les **les pouvoirs publics**, les élus politiques et les services administratifs. Avec eux, Relie-F réalise un travail de sensibilisation et de défense des enjeux des Organisations de Jeunesse et de la Jeunesse en général, dans le cadre d'une relation dépoliarisée entre pouvoirs publics et secteur associatif.
- Un troisième type de public de Relie-F est l'ensemble du **secteur associatif**, qu'il soit issu de la Jeunesse, de l'Aide à la Jeunesse, de la petite enfance, de la formation, etc. Ces secteurs sont pour Relie-F une opportunité de promouvoir l'action de ses membres et de jeter les bases de futures collaborations.
- Le dernier type de public de Relie-F est la **société civile**. Notamment via son site Internet, Relie-F entend partager avec la société civile et les jeunes qui la composent les actions de ses membres, ses points de vue et son projet associatif pluraliste et dépoliarisé.

Relie-F en équipes — L'équipe communautaire, pôle par pôle

Le pôle direction



Marc FANUEL



Mathilde SERRUYS

Ce pôle est composé en 2019 d'une directrice adjointe, Mathilde, et d'un directeur, Marc. Ses missions consistent à assurer la bonne gestion globale de l'asbl, des équipes, le développement des projets et la représentation des membres.

Gestion de l'asbl :

- connaître et mettre en œuvre les finalités, buts et missions de la fédération ;
- appréhender le rapport à l'environnement macro et micro social ;
- mettre en œuvre des perspectives politiques court terme, moyen terme et long terme, suivies de l'application du plan quadriennal.

Superviser, organiser et coordonner les services :

- structurer les données représentatives de la marche de l'association nécessaires aux prises de décisions (bilans, comptes de résultats, tableaux de bord) ;
- développement et suivi des instances : Bureau, Conseil d'Administration et Assemblée Générale ;
- lien avec les membres.

Gestion du développement communautaire et régional :

- connaître et allouer les ressources humaines et matérielles de son OJ ;
- organiser, animer et assurer le suivi des réunions d'équipe communautaires ;
- accompagner les travailleurs vers un développement professionnel.

Suivi de projets :

- assurer le suivi des projets de l'équipe : grandes orientations, validations ;
- veiller à la qualité des productions.

Représentation

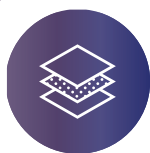
- représentation auprès des instances de Relie-F : l'administrateur délégué, le Bureau, le Conseil d'Administration, l'Assemblée Générale et les différents groupes de travail ;
- représentation auprès des lieux de concertation et négociation ;
- représentation sectorielle et politique.

Le pôle pédagogique

Le pôle pédagogique est formé par les détachées pédagogiques de Relie-F : Isabelle et Jessica. Ses missions sont les suivantes.



Isabelle BALDACCHINO



Jessica FARACI

Programmer et organiser les formations de Relie-F :

- créer des formations adaptées aux besoins des OJ membres, en lien avec le secteur et les obligations d'une asbl ;
- créer des partenariats pédagogiques ;
- assurer le suivi administratif des formations ;
- créer des documents d'accompagnement des formations (syllabus, guide d'écriture...).

Accompagner les OJ demandeuses à partir de ses compétences didactiques :

- lecture commentée de dossiers de demande de subsides ;
- lecture commentée de dossiers d'agrément ;
- création d'ateliers ou d'outils pédagogiques ;
- intervention dans les événements des OJ membres (modération, rapport de débats, logistique...).

Créer et participer aux projets de la fédération et des OJ membres

Favoriser les liens entre les OJ et les écoles :

- rencontres dans le cadre du projet inter-fédérations « OJ.be » et de son onglet Enseignement ;
- groupe de travail des détachés pédagogiques (GT DP) : échange de pratiques et création d'une formation commune à destination des milieux scolaires.

Le pôle communication

Deux personnes composent ce pôle : une chargée de communication, Alice, et un graphiste, Edwin. Alice a été remplacée par Frédéric durant son congé de maternité. Les missions du pôle sont les suivantes.



Alice DEHAESELEER



Edwin BOURQUIN

Gestion de la stratégie de communication de Relie-F et suivi du plan de communication offline et online - sur le web et les réseaux sociaux.

Gestion de la communication quotidienne de l'asbl :

- réseaux sociaux ;
- site web ;
- newsletter et mailing spécifiques (OJ.be, veille politique, etc.) ;
- contrôle du respect de la charte graphique et rédactionnelle ;
- communications spécifiques à certains projets.

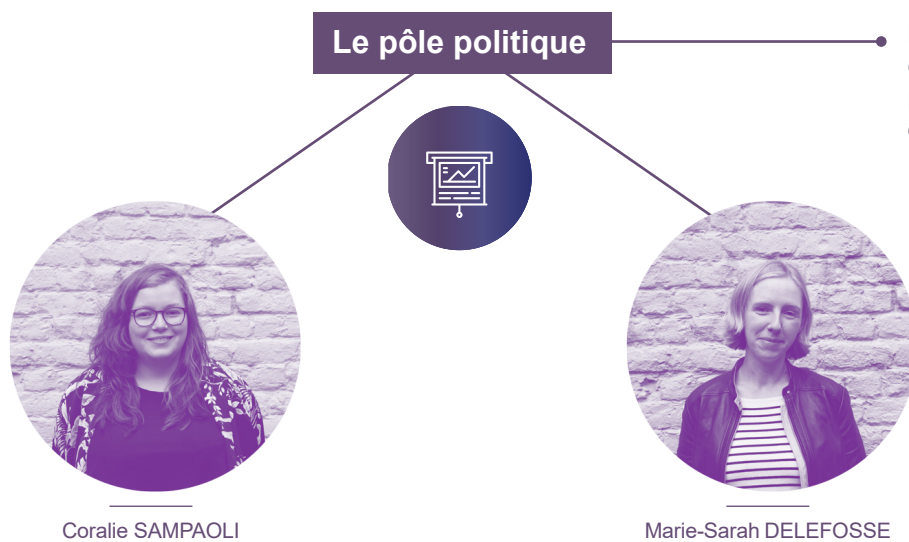
Coordination de la rédaction, rédaction et graphisme des publications de Relie-F :

- magazine « Nouvelles Vagues » ;
- brochure de présentation des membres ;
- rapport d'activités ;
- carte de vœux ;
- ...

Soutien communication et graphisme aux autres projets et pôles de l'équipe :

- relecture des documents sortants ;
- communication liée à la veille politique (ex : suivi des DPR) ;
- relecture et mise en page des mémorandums ;
- notes administratives et politiques ;
- conception, création et montage de capsules vidéo ;
- mise en ligne et création de visuels pour le programme de formations ;
- aide à la gestion du site OrganisationsdeJeunesse.be ;
- conception de pages Web dédiées à des projets spécifiques ;
- illustrations pour les offres d'emploi, des projets GRH, etc. ;
- création des visuels pour les réseaux sociaux ;
- gestion de la stratégie de communication et conception des visuels pour les événements (Ciné-CRACS, débat électoral, drink de Nouvel An, etc.).

Soutien aux membres dans la promotion de leurs activités et aide ponctuelle au niveau du graphisme



Le pôle politique est, en 2019, composé de deux assistantes politiques, Coralie et Marie-Sarah, dont les missions sont les suivantes.

Assister la direction et le Conseil d'Administration dans sa stratégie politique :

- en assurant une veille parlementaire et médiatique ;
- en produisant des analyses politiques ;
- en assurant le suivi des budgets, lois et décrets ;
- en développant une expertise de la Jeunesse, notamment par un travail de recherche.

Représenter Relie-F dans différentes instances sectorielles et extrasectorielles

Coordonner les mandats de Relie-F et soutenir ses mandataires :

- en consultant les mandataires sur leurs besoins ;
- en réalisant un suivi des principaux enjeux discutés dans les instances où Relie-F siège.

Soutenir les membres :

- dans la rédaction de demandes de subsides, de demande d'agrément ou de renouvellement d'agrément ;
- en contribuant aux volets institutionnels et politiques des formations organisées par le pôle pédagogique ;
- en les informant et en les mobilisant sur les enjeux sectoriels et légaux touchant leurs associations.

Le pôle administratif et logistique

Le pôle administratif et logistique de Relie-F est composé de deux personnes : Mathias à Bruxelles et Sandrine en Région Wallonne (Genval). Ses missions sont les suivantes.



Mathias ANDRIANNE



Sandrine BRABANT

Soutenir la direction dans les tâches administratives et de gestion des ressources humaines :

- réception, classement et encodage de la comptabilité ;
- assurer le suivi administratif des réunions diverses ;
- soutenir la direction dans la gestion des instances.
- préparation et suivi des états de prestations pour les travailleurs en partenariat avec nos OJ membres ;
- accompagner la direction dans l'administration quotidienne de l'association ;

Gérer l'accueil physique et téléphonique ainsi que les services aux membres :

- organisation et gestion du calendrier des locations de salles ;
- accueil et relais téléphonique et gestion du courrier (postal et électronique) ;
- soutien administratif pour tous les services apportés aux membres.
- accueil physique des personnes lors des réunions et formations ;

Logistique :

- soutien informatique et logistique au quotidien ;
- gestion des bâtiments et de leur entretien ;
- soutien logistique divers pour tous les projets de l'asbl.

Équipe Communautaire

Bruxelles

2

ÉTAGE 2

Pôle
Communication

Pôle
Pédagogique

Pôle
Politique



Pôle Communication



Edwin BOURQUIN
Graphiste



Alice DEHAESELEER
Communication



Pôle Pédagogique



Isabelle BALDACCHINO
Formations & projets



Jessica FARACI
Formations & projets



Pôle Politique



Coralie SAMPAOLI
Projets politiques



Marie-Sarah DELEFOSSE
Projets politiques



1

ÉTAGE 1

Direction

Pôle
Administration



Direction



Marc FANUEL
Direction



Mathilde SERRUYS
Direction adjointe



Pôle Administration



Mathias ANDRIANNE
Administratif

Ceci est le document affiché dans le hall d'entrée de nos bureaux à Bruxelles. Il vous donne une vue sur les différents pôles de l'asbl.



L'équipe régionale

Les 18 membres de l'équipe régionale font le lien constant entre Relie-F et ses OJ membres. Ce sont les permanents qui mènent des missions pédagogiques en partenariat avec les Organisations de Jeunesse membres de la fédération. Plusieurs fois par an, ils se rassemblent à l'initiative de l'équipe communautaire pour partager des moments à la fois festifs et formateurs, quand ce n'est pas pour échanger sur leurs pratiques au sein de l'association partenaire. Depuis des années, l'équipe régionale permet de mener à bien des projets communs.



Équipe régionale



Valentine GÉRARDY
Wavre



Damien CHARLES
Genval



Marine DESSARD
Namur



Dominique VINAIMONT
Thimister



Alain MUYSHONDT
Genval



Marieke HENDRICKX
Ans



Remy LECOMTE
Genval



Emmanuelle LEFEVRE
Genval



Fabrice LEROI
Genval



Jennifer LESIRE
Namur



Céline MOUCHET
Genval



Maxence ROELSTRAETE
Namur



Jérémy PISCICELLI
Genval



Samuel HALEN
Liège



Nadège QUENON
Genval



Quentin DE BEHAULT
Genval



Maryam TCHAMEKH
Genval



Marine THIRION
Ans





Les finalités de Relie-F

Relie-F respecte les finalités d'une OJ telles que précisées à l'article 4 du décret du 26 mars 2009.

Favoriser le développement d'une citoyenneté responsable, active, critique et solidaire chez les jeunes par une prise de conscience et une connaissance des réalités de la société, des attitudes de responsabilité et de participation active à la vie sociale, économique, culturelle et politique, ainsi que la mise en œuvre et la promotion d'activités socioculturelles et d'éducation permanente.

Pour y parvenir, nous mettons à disposition des animateurs et des jeunes des outils pédagogiques qui tiennent compte de différents aspects de la citoyenneté et qui proposent des moments de prise de conscience, des espaces de débat et des pistes d'actions. Nos outils d'information et d'analyse leur permettent de décrypter au mieux la société dans laquelle ils évoluent afin qu'ils puissent poser leurs propres analyses et réa-

liser leur action en connaissance de cause. En améliorant leurs connaissances systémiques et thématiques, nous outillons les jeunes dans l'exercice de leur citoyenneté et leur prise de responsabilités. Nos lieux de rencontres et de décisions sont aussi des lieux de débats où les jeunes sont majoritaires. Enfin, nos projets sont réalisés sur base d'une demande des membres, visent leur mise en réseau et se mènent par un travail collectif.

S'inscrire dans une perspective d'égalité, de justice, de mixité, de démocratie et de solidarité, perspective qui se réfère au plein exercice, pour tous, des droits et des principes contenus dans :

la Convention de sauvegarde des Droits de l'Homme et des Libertés fondamentales (4 novembre 1950) ;

la Convention internationale des Droits de l'Enfant (20 novembre 1989) ;

le Pacte international relatif aux droits civils et politiques (19 décembre 1966) ;

le Pacte international relatif aux droits économiques, sociaux et culturels (19 décembre 1966).

Relie-F, notamment par le pluralisme qu'elle pratique, s'inscrit dans une perspective d'égalité, de justice, de mixité, de démocratie et de solidarité.

Concrètement, nous ne mettons pas en œuvre des méthodologies spécifiques pour respecter cette finalité. Nous exerçons plutôt un travail de veille et d'autorégulation inhérent à nos modes de participation.

Favoriser la rencontre et l'échange entre les individus, les groupes sociaux et les cultures, dans toute leur diversité.

Comme précisé plus haut, les membres que nous affiliions ont des attentions pour des publics spécifiques et des thématiques particulières.

Ceci nous autorise une large diversité de profils, de points d'attention, mais aussi d'occasions de

rencontres et d'échanges. Imaginez deux Jeunesses confessionnelles, trois Jeunesses politiques, deux organisations étudiantes, des organisateurs de Centres de Vacances, des Centres de Jeunes en milieu populaire, des éducateurs à la paix, à l'éco-citoyenneté, aux relations Nord/Sud ou aux stéréotypes de genres, qui se

parlent, s'entendent et font vivre, entre eux, un projet associatif durable !

Les rencontres ne se font pas uniquement au niveau institutionnel, nous profitons de la moindre occasion

pour diversifier les publics touchés : jeunes, volontaires, membres des organes de gestion, permanents, responsables, mandataires. Tous sont invités à s'exprimer, à débattre et à apprendre à se connaître.

S'inscrire dans des pratiques de démocratie culturelle par le biais de processus d'éducation permanente permettant aux jeunes, à partir de leurs réalités vécues, d'élaborer, d'échanger leur lecture de la société et leur vision du monde et d'agir collectivement.

La démocratie culturelle, c'est la popularisation de la culture et son utilisation à des fins d'insertion sociale. Elle défend la diversité des formes d'expression et privilégie une participation citoyenne active au processus de création en mettant l'accent sur l'épanouissement personnel, en ayant pour objectif des effets dérivés plutôt qu'une expertise pratique. C'est la reconnaissance des cultures, une liberté d'expression.

Agir collectivement, partir des réalités vécues par les jeunes, permettre aux membres d'élaborer, d'échanger leur lecture de la société et leur vision du monde, sont autant de pratiques de démocratie culturelle que Relie-F met en œuvre par le biais de processus d'Éducation Permanente.

Proposer aux jeunes des espaces qui soient des lieux d'émancipation, d'expérimentation, d'expression, d'information et de réflexions, en règle éloignés de tout but de lucre et favorisant l'éducation active par les pairs.

Dans les méthodes que nous utilisons, mais aussi dans les outils que nous publions à destination des

membres, nous plaçons le jeune au centre de l'action. L'éducation active par les pairs y est privilégiée.

Rendre compte de la manière dont elles associent effectivement les jeunes à la poursuite de leurs finalités.

Les jeunes pilotent, représentent, définissent et font vivre notre association. Nous favorisons la participation et l'inclusion des jeunes dans nos organes de décision, aujourd'hui majoritairement composés de jeunes. Nos mandataires, notamment ceux de la CCOJ, respectent l'obligation d'avoir pour moitié moins de 35 ans. Cependant, nous souhaitons tant que possible aller au-delà des exigences du décret en la matière et cela se traduit de différentes manières :

· les personnes qui participent à nos moments d'échanges institutionnalisés (Tables du Pluralisme,

comités de rédaction, réunions thématiques, formations, etc.) sont majoritairement jeunes. À ce titre, elles font vivre l'asbl et participent à définir ce qu'est Relie-F ;

· nous pouvons constater également que dans nos équipes (communautaire et régionale), les permanents sont majoritairement jeunes. Ils participent également à la poursuite des finalités de l'OJ.

Enfin, nos actions, avec et pour nos membres, bénéficient, au final, aux jeunes des OJ.

En plus, Relie-F se donne comme finalités :

d'œuvrer pour la Jeunesse en général ;

de travailler dans le pluralisme, en affirmant que la différence est une richesse sur laquelle on peut construire un projet solide ;

de travailler à la déparlisation des relations entre les pouvoirs publics et le monde associatif.



Axe 1 : Coordination et mise en réseau des membres

Les enjeux de cet axe sont les suivants.

Fournir un cadre propice et accueillant afin de développer la rencontre entre membres et la co-construction de projets.	Travailler le sentiment d'appartenance à la fédération autour d'enjeux communs.	Travailler les incitants et les freins à la mise en réseau des membres.	Mener une réflexion sur les modes d'organisation des instances de Relie-F.
---	---	---	--

Ainsi, les projets historiques de mise en réseau ont été maintenus en 2019 : Tables du Pluralisme, salons, drink de Nouvel An, Ciné-CRACS. Les « Relex » (entendez « Relations extérieures », c'est-à-dire la présence de l'équipe communautaire lors des événements de nos membres) ont renforcé le sentiment d'appartenance à une même fédération. Des projets tels que les réunions

des détachés pédagogiques ont perduré cette année encore.

L'accompagnement des instances et des administrateurs a été développé au sein d'une réflexion interne et de la mise en place d'outils : accueil, formations, échanges.

FOCUS SUR Les Tables du Pluralisme

Cette année, les Tables du Pluralisme ont été organisées le 14 novembre 2019. Il s'agit de rencontres annuelles informelles, organisées depuis 2009, pour favoriser les échanges entre les administrateurs des membres Relie-F. Trois représentants par association membre sont conviés pour d'un moment de partage et d'échanges organisé par l'équipe communautaire de Relie-F.

le CA et l'équipe communautaire, de mettre à l'honneur l'équipe communautaire et de maintenir une rencontre ludique et festive. Chaque année, des actions sont mises en place (animation, repas, réflexion collective sur le secteur avec des thématiques spécifiques).

Outre la mise en réseau des membres du CA de Relie-F, les objectifs initiaux sont de favoriser les liens entre

Afin de moderniser l'événement et favoriser l'intergénérationnel, en 2019, l'équipe a voulu simplifier la formule en proposant deux temps : un afterwork en fin d'après-midi et repas en extérieur le soir.



Axe 2 : Formation interne et externe des membres, des jeunes, des professionnels et des volontaires

Les enjeux de cet axe sont les suivants.

Mettre en pratique nos missions d'éveil critique et pédagogique. Pour ce faire, Relie-F met en œuvre des méthodes d'Éducation Permanente auser de son cycle de formations et de ses formations ponctuelles. Chaque année, il s'agit de mettre en œuvre un programme de formations structurelles et de développer des formations ponctuelles adaptées.

Ainsi, la formation « Appréhender la complexité du Secteur J » est toujours un « must » de la programmation de Relie-F. Elle contribue, pour tout participant, à une meilleure compréhension du secteur Jeunesse. Elle passe en revue les acteurs, les enjeux, le fonctionnement et les textes légaux. Elle a été créée de A à Z par Relie-F il y a quelques années et est mise à jour régulièrement. Elle s'accompagne d'un syllabus, lui-même relu et corrigé à chaque session en fonction des données nouvelles. Elle rencontre toujours un franc succès et reçoit des retours très enthousiastes.

En 2019, des formations ont été créées à la demande, telles que « Comment être administrateur de son OJ ? » pour le CA des CHEFF à Namur ou encore un cycle de modules pour la rédaction du dossier d'agrément 2020, réservé aux membres.

Relie-F fait aussi appel à des intervenants externes pour des formations spécialisées : Actions Médias Jeunes pour une initiation au montage vidéo ou la Croix-Rouge pour le cours de base du secouriste en milieu professionnel ou le BEPS (Brevet Européen des Premiers Secours).



FOCUS SUR

« Comment être administrateur de son cercle des CHEFF ? »



En 2019, les permanents des CHEFF nous ont interpellés pour construire une formation à l'administration d'une OJ, à destination des (futurs) administrateurs.

En partant de leurs réalités, Relie-F a présenté le secteur Jeunesse afin que les participants puissent y situer leur OJ et ses cercles locaux. Comme pour la formation « Appréhender la complexité du secteur J », les formatrices ont utilisé une pédagogie ludique et active pour aborder les textes légaux, le volontariat et la gestion d'une asbl.

Adaptée à la demande, la formation est transposable à toute sollicitation d'un autre membre.

Axe 3 : Services aux membres

Le service aux membres s'inscrit dans la continuité du travail d'une fédération d'OJ. Les enjeux en sont les suivants.

Développer les services collectifs.

Formaliser le cadre des services individuels.

Relie-F poursuit d'année en année les mêmes objectifs, tant pour la mise à disposition de ses salles et de son matériel que pour la valorisation de ses accompagnements aux OJ, individuels ou collectifs.

Ainsi, en 2019, Relie-F a développé avec les pôles pédagogique et politique l'accompagnement dans la rédaction de dossiers via des relectures commentées. Un suivi personnalisé, argumenté et documenté a été offert aux OJ membres pour la construction de leur dossier d'agrément : cycle de formations, ateliers d'écriture, grille de relecture, rapport d'avis...

Régulièrement, Relie-F met à disposition les compétences du pôle communication aux OJ demandeuses : aide graphique pour les 65 ans d'Arc-en-Ciel, partage de pratiques communicationnelles à ECYC...

Relie-F a été aussi actif dans la logistique des salons SIEP et EDUC DAYS pour y valoriser les OJ membres. Notre objectif est la facilitation de l'expérience pour les membres et la mutualisation des forces en présence. Nos OJ ont eu la possibilité d'investir un stand partagé et Relie-F porte son attention à mettre en valeur toutes les OJ à travers son matériel de communication.



FOCUS SUR

L'accompagnement des demandes de subsides « Soutiens aux Projets Jeunes »

À travers la Circulaire « Soutiens aux Projets Jeunes », la Fédération Wallonie-Bruxelles propose des soutiens financiers pour des projets d'associations de Jeunesse impliquant les jeunes.

En 2019, Relie-F a mis en place une information individualisée sur le texte pour chaque OJ qui le demandait. S'en sont suivies des sollicitations de relecture de dossiers avant envoi. Une procédure a été mise en place : envoi du dossier par mail par l'OJ, grille de lecture éprouvée par plusieurs lecteurs, rencontre de l'OJ pour un retour argumenté et relecture finale.

Une réflexion autour de cet accompagnement a abouti à la projection en 2020 d'une programmation d'information et d'ateliers d'écriture collectifs autour de la CSPJ.



Axe 4 : Accompagnement pédagogique,

soutien méthodologique et échanges de pratiques

Les enjeux de cet axe sont les suivants.

Rester à l'écoute de ses membres pour répondre à leurs besoins et leur fournir un cadre propice et accueillant afin de développer un accompagnement individuel, spécifique et/ou thématique.

En 2019, les chargés de communication des associations membres ont émis l'envie d'être initiés aux techniques du montage : la formation « Initiation au montage vidéo » a été programmée en collaboration avec Action Médias Jeunes.

Le CEF (Comité des Élèves francophones) a quant à lui fait appel au pôle pédagogique pour avancer dans son plan quadriennal avec son CA lors d'une mise au vert : des ateliers d'écriture sur mesure ont été créés.

Une des chargées de politique a également créé un véritable service d'accompagnement sur les problématiques suivantes : UBO - CSA – RGPD (voir axe 6).



FOCUS SUR

Le groupe de travail des détachés pédagogiques (GT DP)

Le décret OJ permet à chaque OJ reconnue de disposer d'un détaché pédagogique issu du secteur Enseignement. Depuis plusieurs années, Relie-F accueille régulièrement les DP de ses OJ membres pour échanger autour de leurs pratiques et mettre en place des projets communs. Ces objectifs ont été particulièrement atteints lors d'une journée d'échanges d'outils et dans la création d'une formation commune.

Journée d'échanges d'outils - 5 juin 2019

Pour créer une formation commune d'éducation non formelle, il a vite semblé évident que les futurs formateurs devaient s'initier les uns les autres aux outils pédagogiques mis en place par les OJ avec les jeunes.

Ainsi, les OJ présentes (Quinoa, le SVI, les Jeunes cdH, écolo j, DéFI Jeunes, le CEF, Arc-en-Ciel, la FEF, la FCJMP, YFU, la Coordination CRH et les CHEFF), ainsi que GRiS Wallonie (invité pour l'occasion), ont pu vivre les outils dans les locaux de Relie-F, y réfléchir et les évaluer au regard du projet.

La journée a été riche d'échanges et d'apprentissages. Elle a permis de mieux construire la formation, d'agencer les thématiques communes avec celles des écoles, de les relier aux référentiels des réseaux d'enseignement et de penser la forme à donner au contenu.

Les outils proposés

« DEZOBEYI – Désobéir ?
Un acte citoyen ? »
par Quinoa

« Complètement EDD et
D'accord ou pas ? (R.O.I) »
par la Coordination-CRH

« Play for Understanding »
et « Coloured Glasses »
de YFU

« Tes droits à l'école »
du CEF (en construction)

« Un pas en avant »
d'Arc-en-Ciel

« Hétéro ? Pas hétéro »
par les CHEFF et
GRiS Wallonie

Création d'une formation commune

L'objectif de cette formation est de mettre en réseau nos OJ autour d'enjeux pédagogiques et de faire des liens entre les OJ et les écoles à travers les catalogues de formations continuées. Le projet initié en 2019 continue sa route en 2020. La formation se construit autour de thématiques chères à nos OJ : citoyenneté et lutte contre les discriminations. Une attention particulière est accordée à la pédagogie de projet : ludique, active, participative et réflexive.



Axe 5 : Réalisation et gestion de projets

Chaque année, Relie-F s'engage à poursuivre le travail d'animation, de réalisation et de gestion de projets en tenant compte des objectifs généraux de cette mission :

Développer des projets entre membres tels que le Ciné-CRACS.

Développer des synergies autour d'un projet impulsé par un membre et réunissant d'autres membres.

Développer ses propres projets comme le débat électoral du 2 avril.

À cela s'ajoute le projet collectif des cinq fédérations d'Organisations de Jeunesse de la Fédération Wallonie-Bruxelles (Le Conseil de la Jeunesse Catholique, la COJ, Jeunes & Libres, Pro Jeunes et Relie-F) : OJ.be (OrganisationsdeJeunesse.be).



En 2019, la plate-forme d'information et de promotion du secteur des OJ, « OJ.be », s'est dotée d'un onglet supplémentaire à destination du secteur Enseignement. Le projet rassemble des outils pédagogiques, des formations, des animations en classe et des activités extra-scolaires sous un même onglet.

Non seulement la mobilisation des responsables du projet se porte sur la conception de la section Enseignement pour une utilisation optimale du public enseignant, mais aussi sur la promotion de l'onglet : rencontres, salons, conférences, courrier à toutes les écoles de la Fédération Wallonie-Bruxelles...

Pour Relie-F, sa participation très active à la vie de la plate-forme sert la notoriété de ses OJ et le lien entre les fédérations d'OJ. Les pôles pédagogique, communication et politique de Relie-F multiplient les rencontres externes afin de favoriser une meilleure connaissance du projet.

Rencontres effectuées en 2019

Administration de la Fédération Wallonie-Bruxelles - Service Culture - FELSI - Enseignons.be - CGSP enseignement - Syndicat Enseignement Appel - Ligue de l'Enseignement - CPEONS - ETCA - UFAPEC - E-classe - CECP - Teach for Belgium - CSC enseignement - Les rencontres se poursuivent en 2020.

LES ORGANISATIONS
DE JEUNESSE.be



Crible, ainsi que la Coordination-CRH et le SVI dans le projet initial) a voulu mettre l'accent sur les discriminations faites aux femmes et les micro-résistances. La projection du film « Mustang » a été suivie d'un débat avec les jeunes faisant partie du public. Par groupe, ils ont pu s'exprimer sur les héroïnes du film, sur leur résistance à l'oppression, sur la liberté d'expression, sur leur propre expérience d'atteinte à la liberté et sur leurs propres solutions de résistance.

Le 28 mars 2019, la séance Ciné-CRACS, subsidiée par L'Égalité des Chances, a eu lieu à la Cité Miroir de Liège. Le principe du Ciné-CRACS est de projeter un film suivi d'un débat autour des thématiques exploitées.

Cette année, le comité, qui réunit des permanents et détachés pédagogiques de plusieurs OJ membres (Asmae, DéFI Jeunes, Jeunes cdH, CEF, YFU et

Après les animations menées par les membres du comité Ciné-CRACS, le public a pu se retrouver autour d'un verre et poursuivre la réflexion de manière informelle.

Ciné-CRACS

Un film, un verre, un débat !

MUSTANG

28 mars 2019
À 18h

Cité Miroir - Espace Francisco Ferrer
Place Xavier Neujean 22 - 4000 Liège

Gratuit - Inscription obligatoire : cine-cracs@relie-f.be - 02 513 54 94
Éditeur resp. : Olivier Goerens - Relie-F asbl / Avenue Henri Jaspard 127 - 1050 Bruxelles

Axe 6 : Réalisation d'outils d'informations, de réflexion et de supports pédagogiques et valorisation des actions et projets de ses membres

Relie-F accompagne le travail d'animation, de réalisation et de gestion de projets en concevant des outils selon les objectifs généraux suivants.

Poursuivre la réalisation et la diffusion d'outils à destination des Organisations de Jeunesse et des Jeunes qui les fréquentent.	Développer des outils thématiques (pédagogiques ou de réflexion) en lien avec les réalités sectorielles et les thématiques de Jeunesse.	Développer des outils d'information, à destination des membres, et déterminés en fonction de l'actualité ou des demandes identifiées.	Améliorer nos outils de communication existants sur le fond et la forme, ainsi que leur visibilité et leur promotion.
---	---	---	---

Le magazine « Nouvelles Vagues » est un exemple parmi d'autres qui atteint ces objectifs. La revue est avant tout un outil de valorisation de nos membres. Mais elle permet aussi de réfléchir sur les avancées du secteur Jeunesse ou de fournir

des informations sur les thématiques chères à nos OJ : l'Aide à la Jeunesse, l'Accueil Temps Libre ou encore la Jeunesse européenne.

Nouvelles Vagues



Nouvelles Vagues 48



Nouvelles Vagues 49



Nouvelles Vagues 50

Le Nouvelles Vagues a été repensé en 2019 au niveau graphique, en cohérence avec toutes les publications de Relie-F : mémorandum, notes de synthèse, outils de formation, calendrier stratégique des OJ...



FOCUS SUR

L'accompagnement UBO - CSA - RGPD

En 2019, un besoin s'est fait sentir pour nos OJ autour des nouvelles législations concernant notamment les asbl. Relie-F a mis en place un projet d'accompagnement afin d'offrir un soutien individualisé, informer et former les membres.

Registre UBO, Ultimate Beneficial Owner

En juillet 2019, Relie-F publie une note de synthèse afin d'informer les asbl sur la réglementation et les accompagner concrètement dans la complétion du registre UBO sur les bénéficiaires effectifs. Une séance d'information a lieu devant le CA de Relie-F et un accompagnement individualisé est proposé aux membres.

CSA, le Code des sociétés et associations

Le nouveau Code des sociétés et associations (CSA) est entré en vigueur le 1er mai 2019. Le 28 novembre, la chargée de projets politiques présente les changements et les nouvelles obligations pour les OJ au CA de Relie-F. Elle met à disposition sa note de synthèse et offre un suivi individualisé pour toute OJ demandeuse.

RGPD, le Règlement Général sur la Protection des Données Personnelles

Applicable à partir du 25 mai 2018 au niveau de l'Union Européenne, le RGPD impose une série de mesures à respecter pour tout organisme qui traitent de données à caractère personnel. Relie-F a produit une note synthèse opérationnelle afin d'accompagner très concrètement ses OJ membres à se mettre en conformité avec ce RGPD.

Axe 7 : Représentation sectorielle

En 2019, Relie-F poursuit son travail de représentation sectorielle des Organisations de Jeunesse dans les lieux de représentation en tenant compte des objectifs suivants.

Soutenir et défendre ses membres.

Porter les revendications des membres, formuler et trouver des positions communes.

Avec ses mandataires, la fédération participe donc aux travaux de diverses commissions, comités d'avis et d'accompagnement au sein de la CCOJ (Commission Consultative des Organisations de Jeunesse), la FESJO (Fédération des Employeurs du Secteur des Organisations

de Jeunesse), la CESSOC (Confédération des Employeurs du secteur Sportif et SocioCulturel) et la Plateforme Francophone du Volontariat et a mis en place l'élaboration des notes spécifiques d'information et des GT internes afin de créer des positions communes.

Coordination des mandats

Au travers de ses membres et de son équipe, Relie-F est représentée au sein de nombreuses instances sectorielles et extrasectorielles. Le travail des mandataires assurant cette représentation est indispensable à la défense des intérêts de Relie-F et de ses membres et mérite de faire l'objet d'un accompagnement spécifique.

exhaustive de la répartition de nos mandats en 2019 a permis d'apporter une première réponse aux préoccupations liées au suivi. Nous avons également consulté nos représentants par questionnaire afin de récolter leurs besoins et l'analyse des résultats a mis en évidence la nécessité de valoriser leur travail. Les constats posés alimenteront la suite de notre projet et la construction d'outils à destination de nos mandataires.

C'est pourquoi un vaste projet de coordination de nos mandats a été initié à la demande de nos membres. Ces dernières années s'est aussi posée la question de l'efficacité de notre représentation. La multiplication des mandataires, la diversité des matières sur lesquelles ils doivent intervenir et l'important turn-over constaté dans le secteur a posé la nécessité d'adapter une telle coordination. Une cartographie

En continuant à mener ce projet, nous souhaitons aussi nous assurer que la vision collective de Relie-F et de ses membres se prolonge effectivement au sein des instances dans lesquelles nous sommes représentés.

FOCUS SUR

La manifestation APE du 18 mars 2019

En 2018, le Ministre wallon de l'économie, Pierre-Yves Jeholet, souhaite réformer les aides à la promotion de l'emploi (APE) pour « simplifier, clarifier et assainir le système ». Dans les faits, le Ministre veut imposer plus de contrôles à un système jugé trop opaque et trop cher.

La réforme est controversée : le secteur non marchand, qui bénéficie de ces aides à la promotion de l'emploi, craint une perte massive d'emplois. La CESSOC organise une manifestation APE à Namur le lundi 18 mars 2019. Relie-F se mobilise avec ses OJ pour gonfler la marche et exprimer sa solidarité avec les travailleurs menacés. Finalement, l'impact est positif : la réforme est, si pas enterrée, du moins reportée.

La campagne « Qui restera ? »

Afin de mobiliser ses membres à marcher sous la même bannière, Relie-F met en place une série d'actions de communication : mails, slogans, drapeaux, chansons, rendez-vous groupés...



Une bannière et un calicot sont créés par notre graphiste avec le slogan « Attention Perte d'Emploi - Qui restera ? » inspiré du jeu « Qui est-ce ? ». Photographié par l'agence Belga, le visuel a un certain succès et a servi à illustrer quelques articles dans la presse nationale.

Axe 8 : Influencer sur les politiques de Jeunesse, défendre le pluralisme, et la dépolarisation

Les enjeux de cet axe sont les suivants.

Un enjeu majeur de Relie-F est de vouloir influencer sur les politiques de Jeunesse tout en défendant le pluralisme et l'égalité de traitement. Cet enjeu définit ce qu'est Relie-F, d'où il vient, où il va, tel est son projet et telles sont ses valeurs.

Le mémorandum soutient cette ligne : Relie-F porte les revendications politiques de ses membres dans un texte paru en mars 2019 en vue des élections régionales, fédérales et européennes du 26 mai, « 89 positions pour un secteur Jeunesse soutenu, inclusif et pluraliste ».



FOCUS SUR

Le débat électoral du 2 avril 2019



En vue d'outiller les OJ membres et le secteur Jeunesse pour les élections générales de mai 2019, Relie-F entreprend d'organiser un débat électoral avec des candidats des six partis : cdH, DéFI, Ecolo, MR, PS et PTB.

Les sujets à débattre sont choisis parmi les thématiques Jeunesse mises en avant par les membres. Celles-ci font

l'objet de capsules vidéos explicatives créées par le pôle communication de Relie-F. La formation « Initiation au montage vidéo » (voir axe 4) prend ici tout son sens, avec une application directe aux missions de Relie-F. Quant au contenu, il ressort d'un travail de vulgarisation de l'information et des analyses issues du projet « Quelle Position ? ».

Thématiques abordées par les capsules vidéos

La charte associative	Le lien OJ-écoles
L'emploi	La participation des jeunes
L'enfance	Le volontariat

L'organisation logistique et la promotion de l'événement mobilise une énorme énergie au sein de la fédération : récolte des questions des membres, réalisation des vidéos, invitation d'intervenants politiques et d'un facilitateur-moderateur externe, gestion d'un débat participatif (réaction du public en direct via une application), catering...

Le projet se poursuit avec la transcription et l'analyse des débats, la publication des vidéos et une synthèse des interventions par sujet.

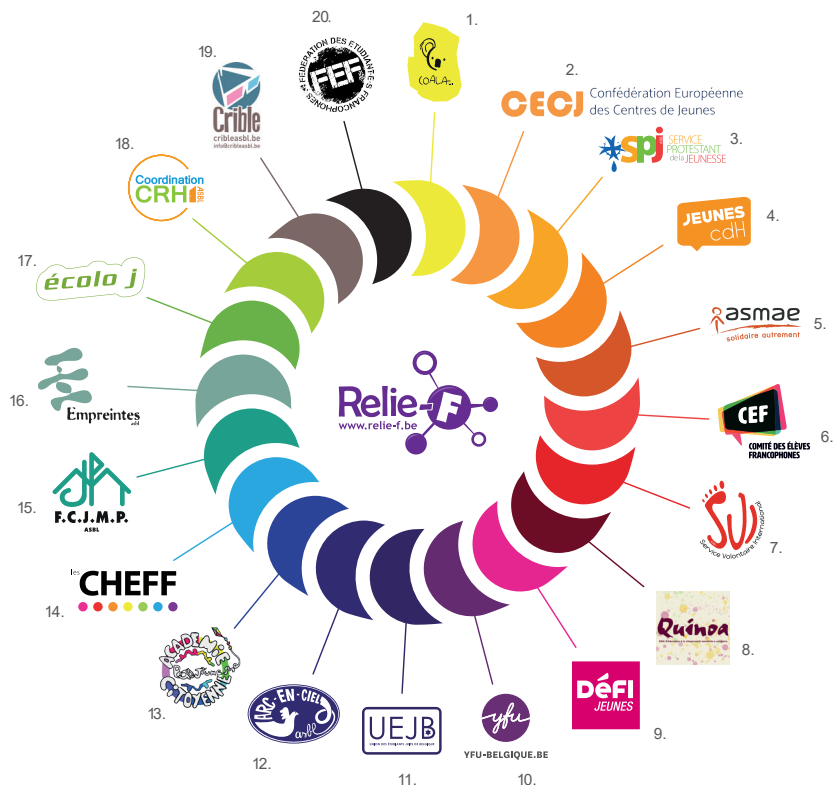
Ces vidéos sont toujours visibles sur le site et la chaîne YouTube de Relie-F.



Relie-F soutient les dynamiques développées par ses associations de Jeunesse membres et contribue à valoriser leur travail auprès de la société civile et des pouvoirs publics.

À ce jour, Relie-F représente 21 associations de Jeunes, dont 19 Organisations de Jeunesse reconnues, aux identités contrastées et riches en diversité. La fédération vit le pluralisme et réaffirme que la différence est une richesse sur laquelle peuvent se construire des projets durables.

Relie-F travaille également à la dépillarisation des relations entre les pouvoirs publics et le monde associatif. Imaginez deux Jeunesses confessionnelles, trois Jeunesses politiques, deux organisations étudiantes, des organisateurs de Centres de Vacances, des Centres de Jeunes, des éducateurs à la paix, à l'éco-citoyenneté ou aux relations Nord/Sud, qui se parlent, s'entendent et font vivre un projet associatif durable !



Relie-F et ses OJ membres

- | | | |
|---|---|--|
| <p>Relie-F asbl
 📍 Avenue Henri Jaspar 127
 1060 Bruxelles
 ☎ 02 513 54 94</p> | <p>7. Service Volontaire International
 ☎ 02 888 67 13
 🌐 www.servicevolontaire.org</p> | <p>15. Fédération Centres de Jeunes en Milieu Populaire
 ☎ 02 513 64 48
 🌐 www.fcjmp.be</p> |
| <p>📍 Clos des Quatre Vents 21
 1332 Genvval
 ☎ 02 654 26 54
 🌐 www.relie-f.be</p> | <p>8. Quinoa
 ☎ 02 893 08 70
 🌐 www.quinoa.be</p> | <p>16. Empreintes
 ☎ 081 39 06 60
 🌐 www.empreintes.be</p> |
| <p>1. Centre d'Organisation et d'Animation de Loisirs Actifs
 ☎ 010 22 44 49
 🌐 www.coala.be</p> | <p>9. DéFI Jeunes
 ☎ 02 538 02 71
 🌐 www.defijeunes.be</p> | <p>17. écolo j
 ☎ 02 211 33 17
 🌐 www.ecoloj.be</p> |
| <p>2. Confédération Européenne des Centres de Jeunes
 ☎ 02 540 84 77
 🌐 www.ecyc.org</p> | <p>10. YFU Bruxelles-Wallonie
 ☎ 04 223 76 68
 🌐 www.yfu-belgique.be</p> | <p>18. Coordination-CRH
 ☎ 02 354 26 24
 🌐 www.coordination-crh.be</p> |
| <p>3. Service Protestant de la Jeunesse
 ☎ 02 510 61 61
 🌐 www.spj.be</p> | <p>11. Union des Étudiants Juifs de Belgique
 ☎ 02 649 08 08
 🌐 www.uejb.org</p> | <p>19. Crible
 ☎ 0472 47 32 71
 🌐 www.cribleasbl.be</p> |
| <p>4. Les Jeunes cdH
 ☎ 02 238 01 79
 🌐 www.jeunescdh.be</p> | <p>12. Arc-en-Ciel
 ☎ 02 675 73 11
 🌐 www.arc-en-ciel.be</p> | <p>20. Fédération des Étudiant·e·s Francophones
 ☎ 02 223 01 54
 🌐 www.fef.be</p> |
| <p>5. Asmae
 ☎ 02 742 03 01
 🌐 www.asmae.org</p> | <p>13. Académie Citoyenne de BAO-Jeunesse
 ☎ 087 44 72 80
 🌐 www.bao-j.be</p> | |
| <p>6. Comité des Élèves Francophones
 ☎ 02 414 15 11
 🌐 www.lecef.org</p> | <p>14. Cercles Homosexuels Estudiantins Fr. Fédérés
 ☎ 081 22 09 19
 🌐 www.lescheff.be</p> | |

